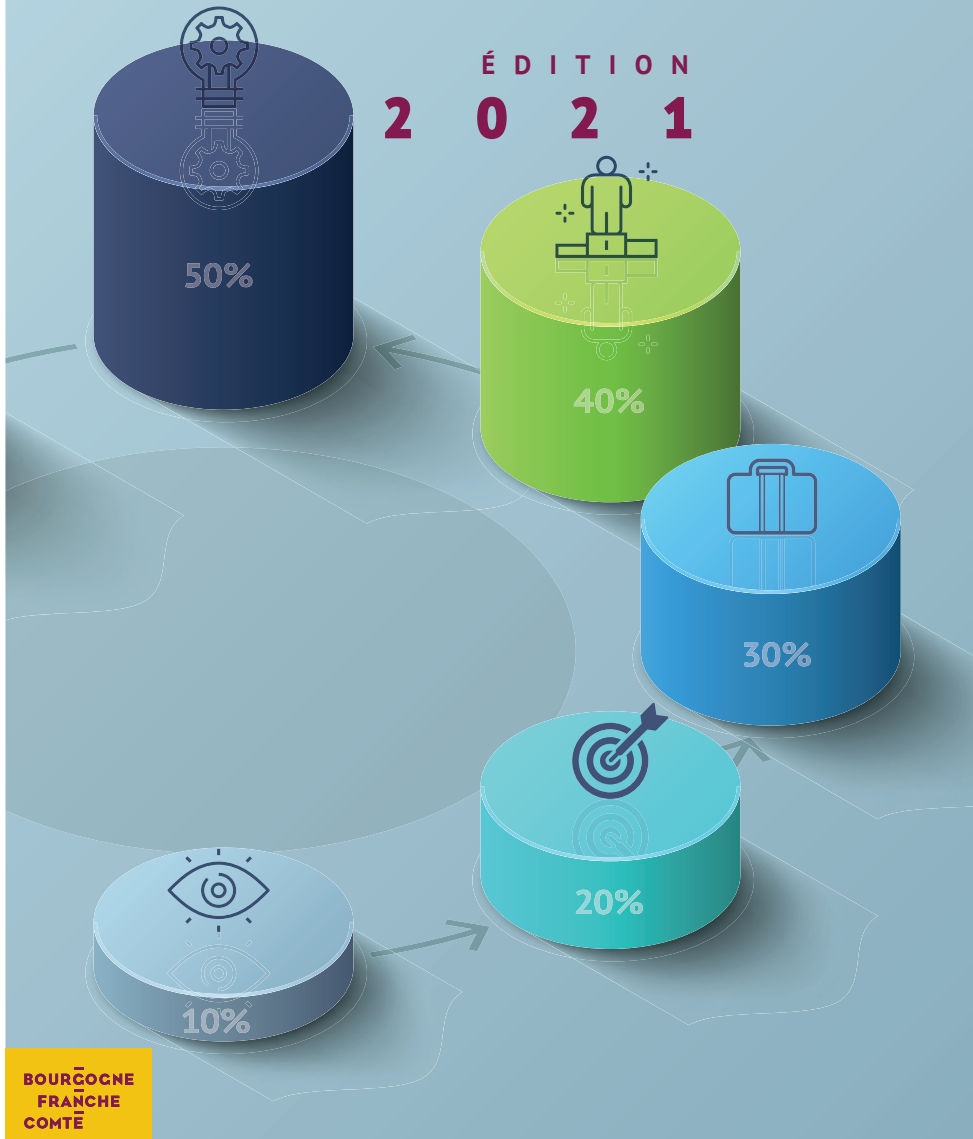




LES CHIFFRES-CLÉS DU TOURISME

BOURGOGNE-FRANCHE-COMTÉ



BOURGOGNE
FRANCHE
COMTÉ

TOURISME

pros.bourgognefranche-comte.com





ÉDITO

L'ANNÉE TOURISTIQUE 2020



LE CONTEXTE INTERNATIONAL

L'année 2020 est une très mauvaise année en termes d'activité touristique à toutes les échelles géographiques. Au niveau mondial, 2020 restera comme la pire année de l'histoire du tourisme avec 1 milliard d'arrivées internationales en moins par rapport à 2019. Ceci représente une baisse de 74%. A titre de comparaison, la crise économique mondiale de 2009 s'était traduite par une baisse de 4% seulement.

L'Europe affiche une baisse de 70% des arrivées, malgré un léger sursaut de courte durée à l'été 2020. C'est le continent qui a connu la plus forte chute en chiffres absolus, avec plus de 500 millions de touristes internationaux en moins en 2020. Les Amériques enregistrent une baisse de 69% des arrivées internationales après une légère amélioration au dernier trimestre.

D'après le dernier numéro du Baromètre OMT du tourisme mondial, cette mise à l'arrêt des voyages internationaux représente une perte de recettes d'exportation estimée à 1 300 milliards d'USD – plus de 11 fois la perte enregistrée pendant la crise économique mondiale de 2009. La crise menace de 100 à 120 millions d'emplois directs dans le tourisme, dont beaucoup dans de petites et moyennes entreprises. Pour la France, ce recul du tourisme international s'élève à -55%.

A ce jour, de nombreux clients étrangers ne peuvent toujours pas venir en France et par conséquent en Bourgogne-Franche-Comté, en particulier les clients longs courriers tels que les Chinois ou les Américains.

LE CONSTAT EN RÉGION

La tendance enregistrée en Bourgogne-Franche-Comté ne fait pas exception à la règle internationale et nationale en 2020 : le secteur touristique a été durement touché.

D'un point de vue global, la fréquentation française est en repli, notamment sous l'effet des 2 confinements successifs au printemps et à l'automne. La majorité des nuitées perdues l'ont été durant ces deux périodes, en particulier dans les hébergements marchands. L'hôtellerie a particulièrement souffert, avec un recul de près de 45% des nuitées sur l'année. **En revanche, la fréquentation s'est plutôt bien maintenue au cœur de l'été** (avec par exemple une progression de 5,3% des nuitées françaises en hôtellerie au mois d'août), et les professionnels affichaient, à la fin de l'été, **des taux de satisfaction plutôt élevés compte-tenu du contexte.**

Les lieux de visites de la région ont également perdu une part importante de leur clientèle en raison des périodes de fermeture. Comme pour l'hôtellerie, les principaux sites de visites de la région enregistrent en 2020 un recul moyen d'environ 40% par rapport à 2019, **les sites naturels et les grands sites gratuits affichant une meilleure résistance** que les sites culturels payants.

Pour les clientèles étrangères, la situation est plus difficile, et le recul enregistré sur les différents indicateurs est supérieur à 50% sur l'année. Selon Orange Flux Vision Tourisme, les nuitées britanniques auraient reculé de 56% entre 2019 et 2020, les nuitées allemandes de 53%, les nuitées belges de 31%, les nuitées néerlandaises de 31%, et les nuitées suisses de 21%.

En revanche, **la progression du trafic sur les véloroutes et voies vertes de la région** (+1,1%, avec plus de 2,57 millions de passages aux compteurs sur l'année) témoigne de la bonne tenue des clientèles locales qui utilisent fortement ces infrastructures comme loisir de proximité.





CARTE D'IDENTITÉ

DE LA BOURGOGNE-FRANCHE-COMTÉ



LE TERRITOIRE

8 départements
(3 704 communes)

26 communes
de plus de 10 000 habitants



SUPERFICIE
47 784 km²
(9% du territoire national)

HABITANTS
2 807 807

(4,4% de la population française
métropolitaine)

PIB RÉGIONAL
78,367
milliards €
(3,5% du total métropolitain)

PIB PAR HABITANT
28 009 €

Source : INSEE (données 2018)

DES POSSIBILITÉS D'ACTIVITÉS MULTIPLES

3
Parcs Naturels
Régionaux :
Morvan
Haut-Jura
Ballons des Vosges

1
Parc National :
le Parc national de
forêts (à cheval sur
BFC et Grand Est)

8
biens inscrits
sur la Liste
du Patrimoine
mondial
de l'UNESCO

3 672
biens
protégés au titre
des Monuments
Historiques
Source : base Mérimée

1 350 km
de véloroutes
et voies vertes



1 330 km
de voies d'eau
navigables



20 000 km
de sentiers
de randonnée
(dont 10 GR)



2
stations
de ski
classées
et 26 sites
de ski alpin



39
stations vertes

6 stations
thermales

Depuis 2021 : ouverture
de la station de Santenay

L'OFFRE D'HÉBERGEMENT

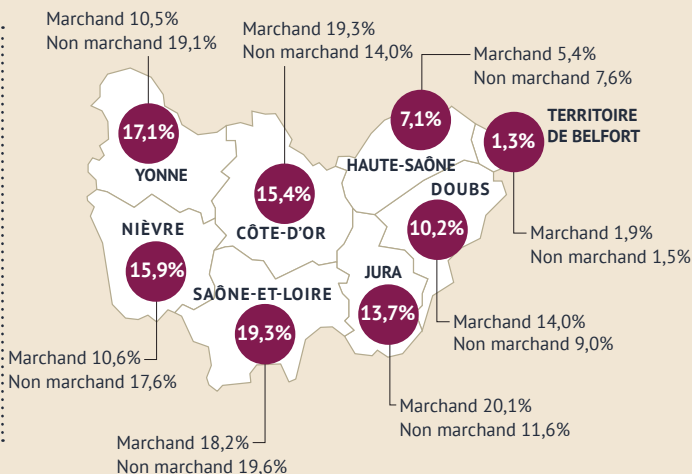


LITS TOURISTIQUES
799 300
DONT LITS MARCHANDS
24,9%

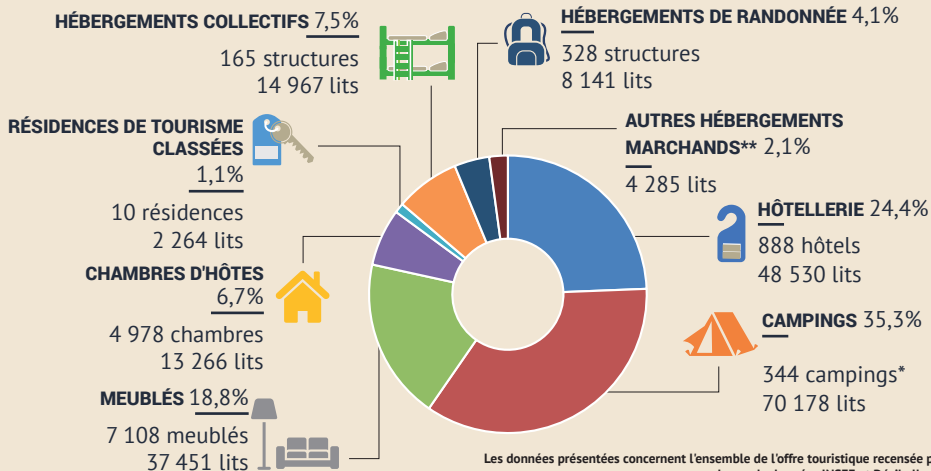
RÉSIDENCES SECONDAIRES
120 042

dont 9,4% appartient à des étrangers
Suisse 30,1% (des RS étrangères)
Néerlandais 25,7%
Britanniques 12,3%
Belges 9,8%
Allemands 9,1%

CAPACITÉ D'ACCUEIL - PARTS DE MARCHÉ DÉPARTEMENTALES



RÉPARTITION DES LITS MARCHANDS PAR MODE D'HÉBERGEMENT



Les données présentées concernent l'ensemble de l'offre touristique recensée par les bases de données INSEE et Décibelles Data.
Dans les éditions précédentes, pour les meublés et les chambres d'hôtes, seules les offres labellisées étaient présentées.
Les volumes s'en trouvent donc modifiés par rapport aux éditions précédentes.

Sources : INSEE - DGE - CRT - Atout France - ADT/CDT - Cites de France - Clévacances - Accueil Paysan - Bienvenue à la ferme - Partenaires.

* y compris aires naturelles et campings à la ferme
** paquebots fluviaux, bateaux habitables, péniches-hôtels

LES CLIENTÈLES




LES CLIENTÈLES FRANÇAISES



25,9 millions
 de nuitées extra-régionales
 (dont 35,3% en juillet-août)

14,2 millions
 de nuitées intra-régionales
 (dont 17,5% en juillet-août)

Source : Orange Flux Vision Tourisme


3,3%
 des nuitées touristiques
 des Français
 (toutes destinations
 confondues, y.c. à l'étranger)

Source : KANTAR - TNS


COURTS VOYAGES* 64,4%
MOYENS ET LONGS VOYAGES** 35,6%
DURÉE MOYENNE DE VOYAGE 3,9 jours

* 1 à 3 nuits / ** Plus de 3 nuits

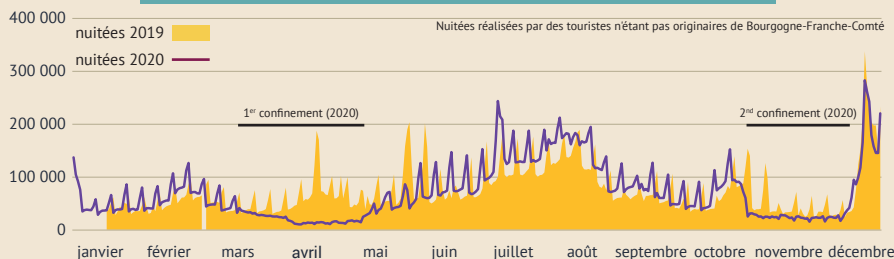
Source : KANTAR - TNS

HÔTELLERIE
 1 809 000 nuitées sur la période
 de juillet à octobre 2020

HOTELLERIE DE PLEIN AIR
 1 337 800 nuitées sur la période
 de juillet à octobre 2020

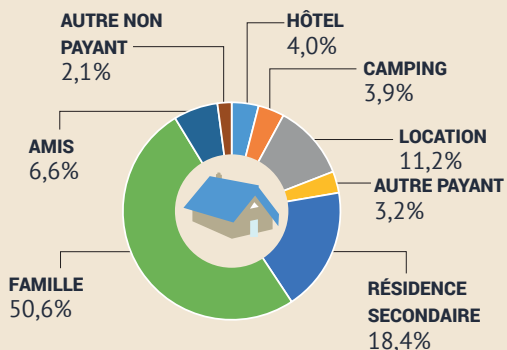
HÉBERGEMENTS COLLECTIFS
 278 300 nuitées sur la période
 de juillet à octobre 2020

SAISONNALITÉ DES NUITÉES FRANÇAISES EXTRA-RÉGIONALES



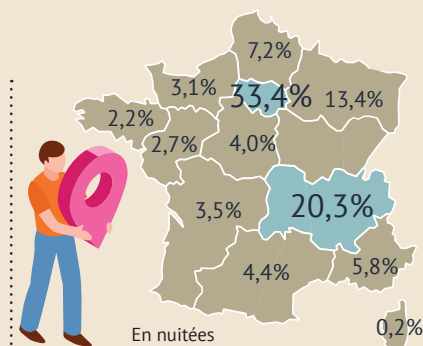
Source : Orange Flux Vision Tourisme

TYPE D'HÉBERGEMENT UTILISÉ



Total hébergements marchands : 22,3%

Source : KANTAR - TNS Total hébergements non marchands : 77,7%



ORIGINE DES CLIENTÈLES FRANÇAISES EXTRA-RÉGIONALES

Source : Orange Flux Vision Tourisme

LES CLIENTÈLES ÉTRANGÈRES



NUITÉES ÉTRANGÈRES

16,9 millions
dont 29,7% en juillet-août

Source : Orange Flux Vision Tourisme



3,6%



des nuitées touristiques
des étrangers en France
en 2017

Source : Enquête EVE - DGE

HÔTELLERIE

503 900 nuitées sur la période de
juillet à octobre 2020

HÔTELLERIE DE PLEIN AIR

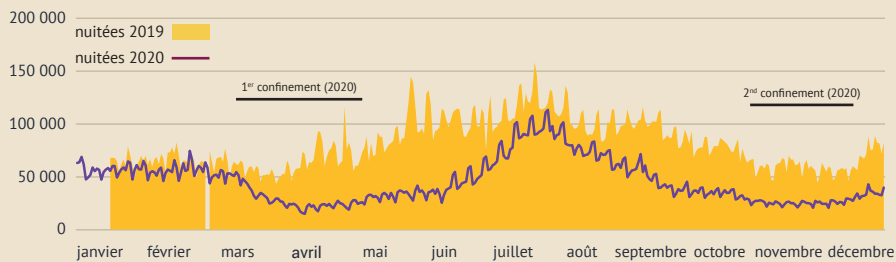
879 400 nuitées sur la période de
juillet à octobre 2020

HÉBERGEMENTS COLLECTIFS

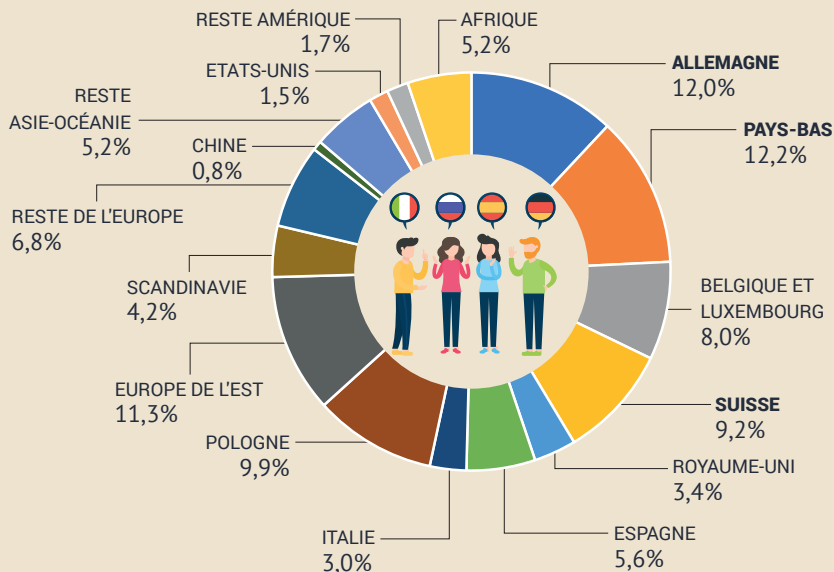
24 600 nuitées sur la période de
juillet à octobre 2020

Source : INSEE - DGE - CRT

SAISONNALITÉ DES NUITÉES ÉTRANGÈRES



ORIGINE DES CLIENTÈLES ÉTRANGÈRES EN BOURGOGNE-FRANCHE-COMTÉ




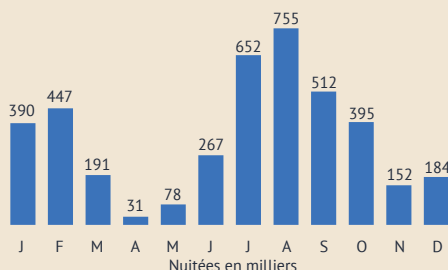
LA FRÉQUENTATION DES HÉBERGEMENTS



Les données des enquêtes auprès des hébergements réalisées par l'INSEE sont restées très partielles sur l'année 2020, l'INSEE ayant suspendu son enquête auprès des hébergements durant les deux confinements pour la remplacer par une enquête allégée.

L'HÔTELLERIE


4 053 000
nuitées
(-43,3%)




Trimestre 1 : **25,4%**
Trimestre 2 : **9,3%**
Trimestre 3 : **47,3%**
Trimestre 4 : **18,0%**

Source : INSEE


L'HÔTELLERIE DE PLEIN AIR


691 800
arrivées*

dont
françaises
408 400
étrangères
283 400


2 217 200
nuitées*

dont
françaises
1 337 800
étrangères
879 400


TAUX D'OCCUPATION
34,4%*

* Données provisoires juillet à octobre 2020



Source : INSEE

LES LOCATIONS MEUBLÉES SUR LES PLATEFORMES

Champ observé : données des locations offertes sur les plateformes de réservation online Airbnb et Homeaway.


NOMBRE DE LOCATIONS
19 350
dont louées au moins
une fois en 2020
17 314


NUITS OFFERTES
2,73 millions
NUITS OCCUPÉES
1,25 million


NUITÉES (ESTIMATION)
3,3 millions

TAUX D'OCCUPATION
45,7%


CHIFFRE D'AFFAIRES TOTAL
133,9 millions \$
(environ 111 millions €)

Définitions :

Nombre de locations : nombre total d'offres offrant au moins une journée à la location en 2020

Nuits offertes : nombre total de nuits-logements offertes en 2020

Nuits occupées : nombre total de nuits-logements louées en 2020

Taux d'occupation : rapport entre les nuits offertes et les nuits occupées

Source : AirDNA

Source : INSEE - DGE - CRT - AIDNA

LES LIEUX DE VISITES & LES ÉVÈNEMENTS



16 lieux de visite accueillant plus de 100 000 visiteurs en 2020

1 lieu de visite accueillant plus de 300 000 visiteurs en 2020

PRINCIPAUX SITES

SITE	VISITEURS 2020	VISITEURS 2019	VISITEURS 2018	GRATUIT- PAYANT
Basilique Sainte-Marie-Madeleine - Vézelay (89)	480 634	819 692	1 028 317	Gratuit
Cascades du Hérisson - Ménétrux-en-Joux (39)	283 443	384 149	312 257	Gratuit
Grand Site de Solutré - Pouilly-Vergisson (71)	250 000'	220 000'	200 000'	Gratuit
Hospices - Beaune (21)	226 756	441 247	432 477	Payant
Abbaye Saint-Philibert - Tournus (71)	200 000'	200 000'	200 000'	Gratuit
Parc des Combes - Le Creusot (71)	179 000	257 000	242 000	Payant
Cathédrale Saint-Etienne - Sens (89)	159 822	198 953	ND	Gratuit
Saut du Doubs - Villers-le-Lac (25)	145 414	190 796	173 612	Gratuit
Parc du moulin à Tan - Sens (89)	143 414	246 440	116 091	Gratuit
Chantier médiéval de Guédelon - Treigny (89)	142 780	266 573	285 004	Payant
Musée des Beaux Arts (hors expo.) - Dijon (21)	134 994	315 560	152 739	Gratuit
Citadelle - Belfort (90)	129 352	218 566	222 002	Gratuit
Citadelle Vauban - Besançon (25)	126 006	274 252	260 860	Payant
Touroparc-Zoo - Romanèche-Thorins (71)	107 929	211 556	210 871	Payant
Cathédrale Saint-Jean - Besançon (25)	107 225	151 510	130 333	Gratuit
Dino-zoo - Etalans (25)	105 137	121 877	131 814	Payant
Parc de l'Auxois - Arnay-sous-Vitteaux (21)	90 661	118 989	125 000	Payant
Basilique du Sacré-Cœur - Paray-le-Monial (71)	88 000'	320 000'	405 000'	Gratuit
Saut de Gouloux - Gouloux (58)	80 727	65 159	56 610	Gratuit
Saline Royale - Arc-et-Senans (25)	73 308	122 181	122 243	Payant
Centre des Monuments Nationaux - Abbaye et musée d'archéologie - Cluny (71)	69 606	133 352	123 757	Payant
Communauté œcuménique - Taizé (71)	69 601	92 343	88 785	Payant
Abbaye - Flavigny-sur-Ozerain (21)	66 773	98 509	96 659	Gratuit



SITE	VISITEURS 2020	VISITEURS 2019	VISITEURS 2018	GRATUIT- PAYANT
Site prieural - La Charité-sur-Loire (58)	55 000	82 100	83 000	Gratuit
Cathédrale Saint-Lazare - Autun (71)	53 980	85 400	73 200	Gratuit
Sentiers découverte du CD de la Nièvre (58)	53 269	46 846	42 303	Gratuit
Hameau Duboeuf - Romanèche-Thorins (71)	50 607	95 000	95 000	Payant
Jardin des sciences - Dijon (21)	47 320	131 925	119 543	Gratuit
Musée François Rude - Dijon (21)	46 701	96 188	87 799	Payant
Musée des Beaux Arts - Besançon (25)	46 273	105 459	fermé	Payant
La Grande Saline - Salins-les-Bains (39)	44 846	70 430	62 057	Payant
Grotte - Baume-les-Messieurs (39)	42 154	58 000	57 000	Payant
Grotte des Moidons - Molain (39)	41 128	48 039	46 664	Payant
Abbaye - Fontenay (21)	40 941	81 283	83 863	Payant
Muséoparc Alésia - Vénarey-les-Laumes (21)	40 504	80 185	69 922	Payant
TOTAL	4 023 305	6 449 559	5 936 782	

Évolution moyenne 2019 /2020 : -37,6%

Évolution moyenne 2018 /2019 (base : 33 sites en commun) : +3,5%

■ musées
 ■ sites industriels et techniques
 ■ sites religieux
 * Estimations.
■ grottes, parcs à thème
 ■ sites historiques (châteaux, citadelles, etc...)
 ■ sentiers, sites naturels
 ND : Non disponible

Bien inscrit sur la Liste du Patrimoine mondial de l'UNESCO



PRINCIPAUX ÉVÈNEMENTS

ÉVÈNEMENT	2020	2019	2018	TYPE
Carnaval - Chalon-sur-Saône (71)	110 000	110 000	60 000	Man. populaire
Saint Vincent Tournante - Bourgogne	100 000	25 000	80 000	Man. populaire
Festival Internati. des Cinémas d'Asie - Vesoul (70)	32 100	32 700	32 500	Festival
Percée du Vin Jaune - Ruffey-sur-Seille (39)	21 000	28 500	24 890	Man. populaire
Le livre dans la Boucle - Besançon (25)	15 000	32 500	31 000	Festival
Festival international de Musique - Besançon (25)	10 213	24 924	18 281	Festival
Journée des plantes rares - Saint-Ambreuil (71)	9 000	14 500	ND	Man. populaire
Trail des forts - Besançon (25)	5 000	5 597	5 182	Epr. sportive
Les Ptits Zaccros d'automne - Nevers (58)	5 000	-	-	Man. populaire
Marché au cadran - St-Christophe-en-Brionnais (71)	3 989	6 885	7 405	Man. populaire

Seuls apparaissent dans ces tableaux les lieux de visite et événements nous ayant communiqué leurs données pour l'année 2020.



LES OFFICES DE TOURISME & LES FILIÈRES



LES OFFICES DE TOURISME

87

offices de tourisme
dont 12 offices
de catégorie 1



463 400 demandes aux comptoirs en 2020
dont 11,1% de demandes étrangères

BELGIQUE
14 100

PAYS-BAS
12 100

ALLEMAGNE
9 700

AUTRES PAYS :
SUISSE 6 700
ROYAUME-UNI 2 900
ITALIE 1 000
ESPAGNE 700
AUTRES 4 000

**LES CLIENTÈLES ÉTRANGÈRES -
NOMBRE DE DEMANDES AUX COMPTOIRS**

Source : MASCOT - Offices de tourisme

LES FILIÈRES



TOURISME FLUVIAL

50 ports de plaisance
En moyenne **652 passages par écluse en 2020** (moyenne sur 37 écluses communes 2019-2020), contre 1 450 en 2019



SKI ALPIN

134 remontées mécaniques
6 309 600 euros de CA
408 200 journées skieurs



2% de part de marché nationale

THERMALISME

6 576 cures thermales
en 2020

118 400 journées curistes



TOURISME À VÉLO

En moyenne : **53 656 passages par écocompteur** (aux 48 compteurs de la région), soit
2 575 500 passages au total
+1,1% entre 2019 et 2020 (46 écocompteurs communs 2019 et 2020)



SKI DE FOND

1 501 500 euros de redevance

270 700 journées skieurs



16% de part de marché nationale



LES RETOMBÉES ECONOMIQUES



Les données présentées sont les dernières données disponibles qui représentent le niveau "normal" d'activité d'avant crise.

EMPLOI TOURISTIQUE

41 200
emplois liés au
tourisme



RÉPARTITION PAR SECTEUR D'ACTIVITÉ

Hébergement : 33,7%
Restauration et cafés : 19,9%
Commerce de détail : 10,1%
Patrimoine et culture : 9,4%
Sports et loisirs : 9,1%
Grandes surfaces : 5,7%
Offices de tourisme : 2,7%
Artisanat : 2,4%
Soins : 1,7%
Autres : 5,4%



3% de l'emploi
touristique
national



4% du total
des emplois
régionaux



INVESTISSEMENT



384 millions €*

Hébergements marchands : 122 millions
Résidences secondaires : 136 millions
Restauration : 97 millions
Equipements : 29 millions

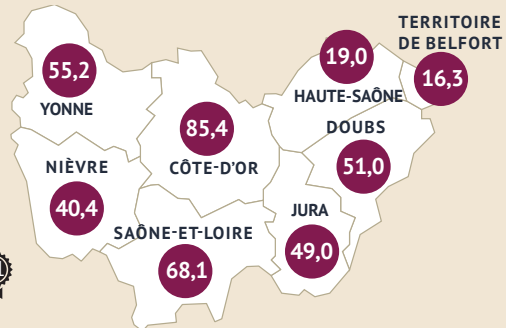
2,7% de l'investissement national
touristique



*en moyenne par an sur la période 2016-2018

MONTANT DES INVESTISSEMENTS PAR DÉPARTEMENT

en millions d'euros*



DÉPENSES TOURISTIQUES

6,3%
du PIB régional



**CONSOMMATION
TOURISTIQUE**
4,6 milliards €

RÉPARTITION PAR POSTE

Carburants et péages : 22%
Hébergements marchands : 15%
Résidences secondaires : 14%
Aliments et boissons : 12%
Restaurants et cafés : 8%
Shopping, produits locaux : 8%
Services de transport : 6%
Autres postes : 15%

LES CHIFFRES CLÉS DU TOURISME EN BOURGOGNE-FRANCHE-COMTÉ

L'ESSENTIEL



L'OFFRE

199 100
lits marchands

600 210
lits non marchands



LA FRÉQUENTATION

14,2 millions
de nuitées touristiques
intra-régionales

42,8 millions
de nuitées touristiques
extra régionales
dont

16,9 millions
de nuitées étrangères

LES RETOMBÉES ÉCONOMIQUES



4,6 milliards €
de consommation touristique

(Source : INSEE - 2014)



384 millions €
d'investissement par an

(source : Atout France - moyenne 2016-2018)



41 200
emplois touristiques

(Source : INSEE - 2014)

BOURGOGNE
FRANCHE
COMTÉ


TOURISME

OBSERVATOIRE RÉGIONAL DU TOURISME

CONTACTS : Frédéric LAROCHE - Fanny TESSUTO
f.laroche@bfctourisme.com / f.tessuto@bfctourisme.com

pros.bourgognefranchecomte.com

Note : Sauf indication contraire, les données présentées sont les données de l'année 2020. Les évolutions indiquées sont les évolutions mesurées entre l'année N-1 (2019) et l'année N (2020).

 : rang régional (sur la base des 13 régions métropolitaines).

Sources : KANTAR TNS - INSEE - DGE - CRT Bourgogne-Franche-Comté - Conseils Départementaux - ADT 21, ADT 58, ADT 71, ADT 89, CDT 25, CDT 39, SEM Destination 70, Maison du Tourisme de Belfort et Territoire de Belfort - M.A.S.C.O.T. Bourgogne-Franche-Comté - Offices de tourisme - Atout France - Centrales départementales de réservation Gîtes de France - Prestataires - Orange Flux Vision Tourisme •

Avec le soutien financier du Conseil régional de Bourgogne-Franche-Comté • ISSN 2606-1651 • Impression : Simon Graphic (Ornans) • Edition 2021.

