

LES CHIFFRES-CLÉS

DU TOURISME

BOURGOGNE-FRANCHE-COMTÉ

ÉDITION

2 0 2 1

50%

40%

30%

20%

10%

BOURGOGNE
FRANCHE
COMTÉ

TOURISME

ÉDITO

L'ANNÉE TOURISTIQUE 2020



LE CONTEXTE INTERNATIONAL

L'année 2020 est une très mauvaise année en termes d'activité touristique à toutes les échelles géographiques. Au niveau mondial, 2020 restera comme la pire année de l'histoire du tourisme avec 1 milliard d'arrivées internationales en moins par rapport à 2019. Ceci représente une baisse de 74%. A titre de comparaison, la crise économique mondiale de 2009 s'était traduite par une baisse de 4% seulement.

L'Europe affiche une baisse de 70% des arrivées, malgré un léger sursaut de courte durée à l'été 2020. C'est le continent qui a connu la plus forte chute en chiffres absolus, avec plus de 500 millions de touristes internationaux en moins en 2020. Les Amériques enregistrent une baisse de 69% des arrivées internationales après une légère amélioration au dernier trimestre.

D'après le dernier numéro du Baromètre OMT du tourisme mondial, cette mise à l'arrêt des voyages internationaux représente une perte de recettes d'exportation estimée à 1 300 milliards d'USD – plus de 11 fois la perte enregistrée pendant la crise économique mondiale de 2009. La crise menace de 100 à 120 millions d'emplois directs dans le tourisme, dont beaucoup dans de petites et moyennes entreprises. Pour la France, ce recul du tourisme international s'élève à -55%.

A ce jour, de nombreux clients étrangers ne peuvent toujours pas venir en France et par conséquent en Bourgogne-Franche-Comté, en particulier les clients longs courriers tels que les Chinois ou les Américains.

LE CONSTAT EN RÉGION

La tendance enregistrée en Bourgogne-Franche-Comté ne fait pas exception à la règle internationale et nationale en 2020 : le secteur touristique a été durement touché.

D'un point de vue global, la fréquentation française est en repli, notamment sous l'effet des 2 confinements successifs au printemps et à l'automne. La majorité des nuitées perdues l'ont été durant ces deux périodes, en particulier dans les hébergements marchands. L'hôtellerie a particulièrement souffert, avec un recul de près de 45% des nuitées sur l'année. **En revanche, la fréquentation s'est plutôt bien maintenue au cœur de l'été** (avec par exemple une progression de 5,3% des nuitées françaises en hôtellerie au mois d'août), et les professionnels affichaient, à la fin de l'été, **des taux de satisfaction plutôt élevés compte-tenu du contexte**.

Les lieux de visites de la région ont également perdu une part importante de leur clientèle en raison des périodes de fermeture. Comme pour l'hôtellerie, les principaux sites de visites de la région enregistrent en 2020 un recul moyen d'environ 40% par rapport à 2019, **les sites naturels et les grands sites gratuits affichant une meilleure résistance** que les sites culturels payants.

Pour les clientèles étrangères, la situation est plus difficile, et le recul enregistré sur les différents indicateurs est supérieur à 50% sur l'année. Selon Orange Flux Vision Tourisme, les nuitées britanniques auraient reculé de 56% entre 2019 et 2020, les nuitées allemandes de 53%, les nuitées belges de 31%, les nuitées néerlandaises de 31%, et les nuitées suisses de 21%.

En revanche, **la progression du trafic sur les véloroutes et voies vertes de la région** (+1,1%, avec plus de 2,57 millions de passages aux compteurs sur l'année) témoigne de la bonne tenue des clientèles locales qui utilisent fortement ces infrastructures comme loisir de proximité.



CARTE D'IDENTITÉ

DE LA BOURGOGNE-FRANCHE-COMTÉ



LE TERRITOIRE

8 départements
(3 704 communes)

26 communes
de plus de 10 000 habitants



SUPERFICIE

47 784 km²
(9% du territoire national)



HABITANTS

2 807 807



(4,4% de la population française
métropolitaine)



PIB RÉGIONAL

78,367
milliards €
(3,5% du total métropolitain)



PIB PAR HABITANT

28 009 €



Source : INSEE (données 2018)

DES POSSIBILITÉS D'ACTIVITÉS MULTIPLES

3 Parcs Naturels
Régionaux :
Morvan
Haut-Jura
Ballons des Vosges



1 Parc National :
le Parc national de
forêts (à cheval sur
BFC et Grand Est)



8 biens inscrits
sur la Liste
du Patrimoine
mondial
de l'UNESCO

3 672
biens
protégés au titre
des Monuments
Historiques



Source : base Mérimée

1 350 km
de véloroutes
et voies vertes



1 330 km
de voies d'eau
navigables



20 000 km
de sentiers
de randonnée
(dont 10 GR)

2 stations
de ski
classées
et 26 sites
de ski alpin



39
stations vertes

6 stations
thermales



Depuis 2021 : ouverture
de la station de Santenay

L'OFFRE D'HÉBERGEMENT

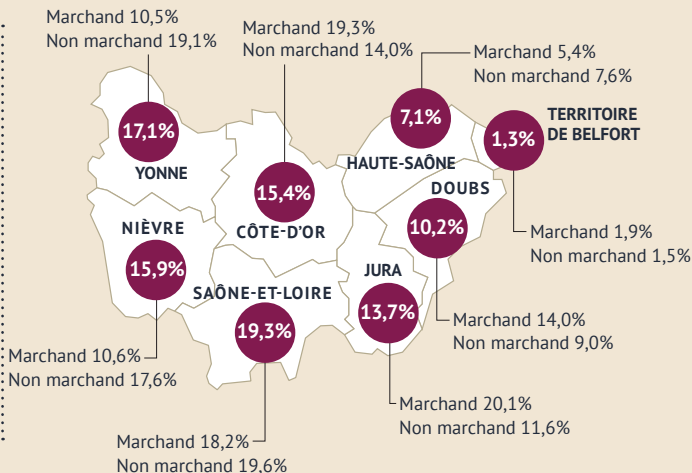


LITS TOURISTIQUES
799 300
DONT LITS MARCHANDS
24,9%

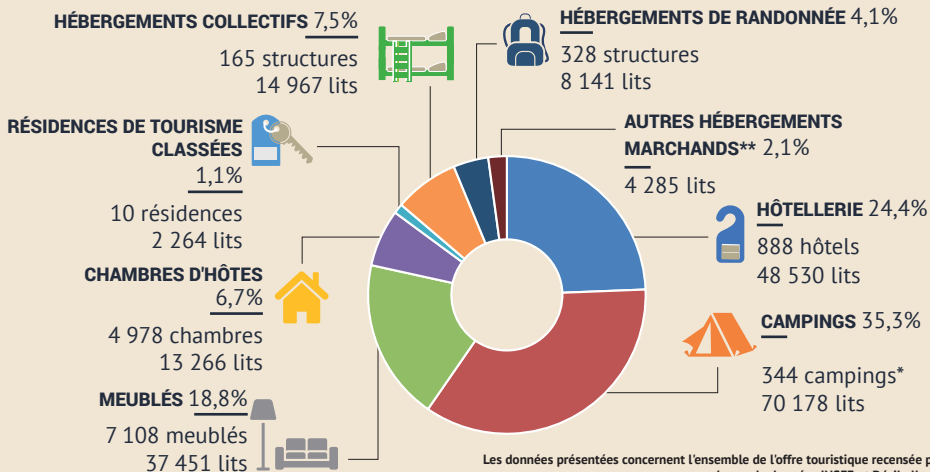
RÉSIDENCES SECONDAIRES
120 042

dont 9,4% appartiennent à des étrangers
Suisses 30,1% (des RS étrangères)
Néerlandais 25,7%
Britanniques 12,3%
Belges 9,8%
Allemands 9,1%

CAPACITÉ D'ACCUEIL - PARTS DE MARCHÉ DÉPARTEMENTALES



RÉPARTITION DES LITS MARCHANDS PAR MODE D'HÉBERGEMENT



Les données présentées concernent l'ensemble de l'offre touristique recensée par les bases de données INSEE et Décibelles Data. Dans les éditions précédentes, pour les meublés et les chambres d'hôtes, seules les offres labellisées étaient présentées. Les volumes s'en trouvent donc modifiés par rapport aux éditions précédentes.

* y compris aires naturelles et campings à la ferme
** paquebots fluviaux, bateaux habitables, péniches-hôtels

LES CLIENTÈLES



LES CLIENTÈLES FRANÇAISES



25,9 millions
de nuitées extra-régionales
(dont 35,3% en juillet-août)

14,2 millions
de nuitées intra-régionales
(dont 17,5% en juillet-août)



3,3%
des nuitées touristiques
des Français
(toutes destinations
confondues, y.c. à l'étranger)



COURTS VOYAGES* 64,4%

MOYENS ET LONGS VOYAGES** 35,6%

DURÉE MOYENNE DE VOYAGE 3,9 jours

* 1 à 3 nuits / ** Plus de 3 nuits

HÔTELLERIE

1 809 000 nuitées sur la période de juillet à octobre 2020

HOTELLERIE DE PLEIN AIR

1 337 800 nuitées sur la période de juillet à octobre 2020

HÉBERGEMENTS COLLECTIFS

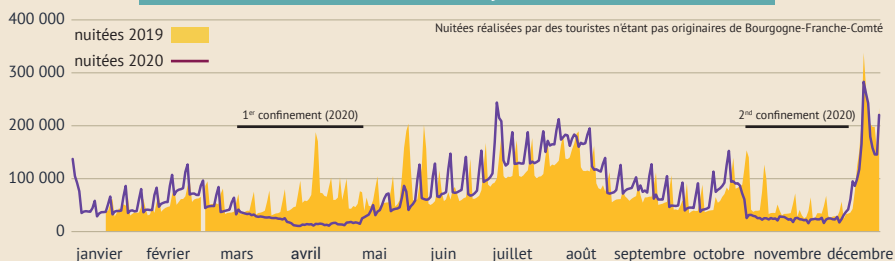
278 300 nuitées sur la période de juillet à octobre 2020

Source : Orange Flux Vision Tourisme

Source : KANTAR - TNS

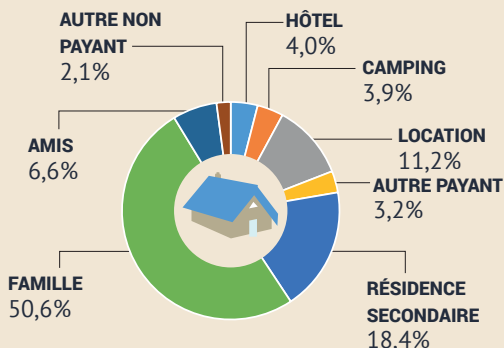
Source : KANTAR - TNS

SAISONNALITÉ DES NUITÉES FRANÇAISES EXTRA-RÉGIONALES



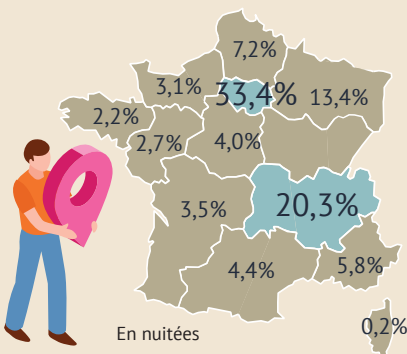
Source : Orange Flux Vision Tourisme

TYPE D'HÉBERGEMENT UTILISÉ



Total hébergements marchands : 22,3%

Source : KANTAR - TNS Total hébergements non marchands : 77,7%



ORIGINE DES CLIENTÈLES FRANÇAISES EXTRA-RÉGIONALES

Source : Orange Flux Vision Tourisme

LES CLIENTÈLES ÉTRANGÈRES



NUITÉES ÉTRANGÈRES
16,9 millions
 dont 29,7% en juillet-août

Source : Orange Flux Vision Tourisme



3,6%
 des nuitées touristiques
 des étrangers en France
 en 2017

Source : Enquête EVE - DGE

HÔTELLERIE

503 900 nuitées sur la période de juillet à octobre 2020

HÔTELLERIE DE PLEIN AIR

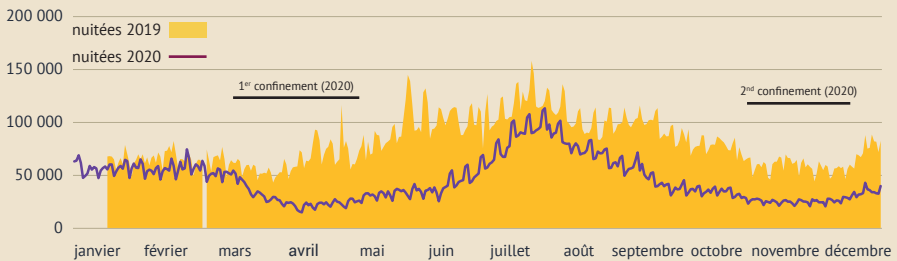
879 400 nuitées sur la période de juillet à octobre 2020

HÉBERGEMENTS COLLECTIFS

24 600 nuitées sur la période de juillet à octobre 2020

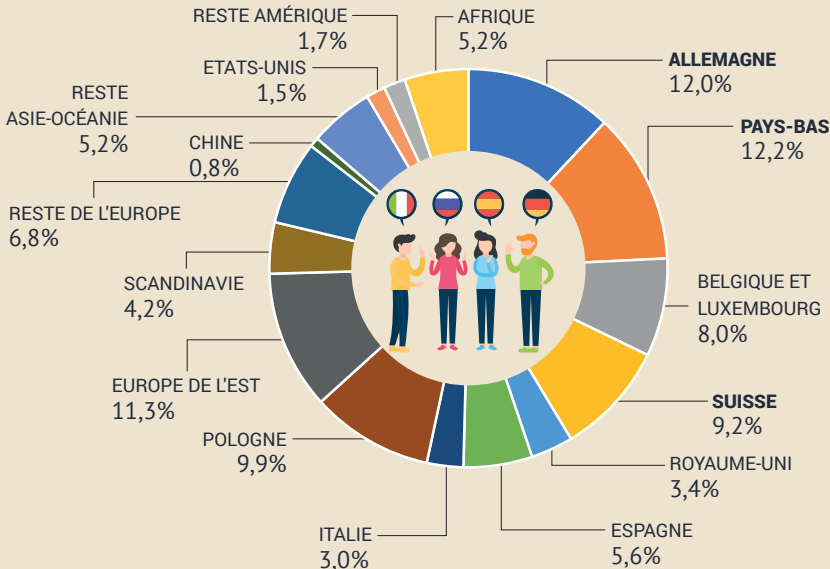
Source : INSEE - DGE - CRT

SAISONNALITÉ DES NUITÉES ÉTRANGÈRES



Source : Orange Flux Vision Tourisme

ORIGINE DES CLIENTÈLES ÉTRANGÈRES EN BOURGOGNE-FRANCHE-COMTÉ




Source : Orange Flux Vision Tourisme

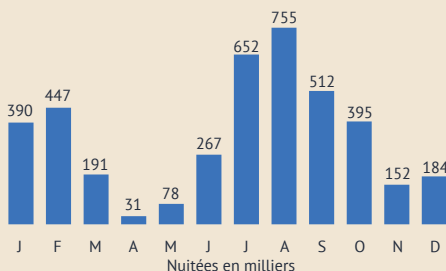
LA FRÉQUENTATION DES HÉBERGEMENTS



Les données des enquêtes auprès des hébergements réalisées par l'INSEE sont restées très partielles sur l'année 2020, l'INSEE ayant suspendu son enquête auprès des hébergements durant les deux confinements pour la remplacer par une enquête allégée.

L'HÔTELLERIE



4 053 000
nuitées
 (-43,3%)



Trimestre 1 : **25,4%**
 Trimestre 2 : **9,3%**
 Trimestre 3 : **47,3%**
 Trimestre 4 : **18,0%**

Source : INSEE


L'HÔTELLERIE DE PLEIN AIR


691 800
arrivées*

dont
françaises
408 400
étrangères
283 400


2 217 200
nuitées*

dont
françaises
1 337 800
étrangères
879 400


TAUX D'OCCUPATION
34,4%*

* Données provisoires juillet à octobre 2020



Source : INSEE

LES LOCATIONS MEUBLÉES SUR LES PLATEFORMES

Champ observé : données des locations offertes sur les plateformes de réservation online Airbnb et Homeaway.


NOMBRE DE LOCATIONS
19 350
 dont louées au moins
 une fois en 2020
17 314


NUITS OFFERTES
2,73 millions
NUITS OCCUPÉES
1,25 million


NUITÉES (ESTIMATION)
3,3 millions

TAUX D'OCCUPATION
45,7%


CHIFFRE D'AFFAIRES TOTAL
133,9 millions \$
 (environ 111 millions €)

Définitions :

Nombre de locations : nombre total d'offres offrant au moins une journée à la location en 2020

Nuits offertes : nombre total de nuits-logements offertes en 2020

Nuits occupées : nombre total de nuits-logements louées en 2020

Taux d'occupation : rapport entre les nuits offertes et les nuits occupées

Source : AirDNA

LES LIEUX DE VISITES & LES ÉVÈNEMENTS



16 lieux de visite accueillant plus de 100 000 visiteurs en 2020

1 lieu de visite accueillant plus de 300 000 visiteurs en 2020

PRINCIPAUX SITES

| SITE | VISITEURS 2020 | VISITEURS 2019 | VISITEURS 2018 | GRATUIT- PAYANT |
|-----------------------------------------------------------------------------|-------------------|-------------------|-------------------|--------------------|
| Basilique Sainte-Marie-Madeleine - Vézelay (89) | 480 634 | 819 692 | 1 028 317 | Gratuit |
| Cascades du Hérisson - Ménétrux-en-Joux (39) | 283 443 | 384 149 | 312 257 | Gratuit |
| Grand Site de Solutré - Pouilly-Vergisson (71) | 250 000' | 220 000' | 200 000' | Gratuit |
| Hospices - Beaune (21) | 226 756 | 441 247 | 432 477 | Payant |
| Abbaye Saint-Philibert - Tournus (71) | 200 000' | 200 000' | 200 000' | Gratuit |
| Parc des Combes - Le Creusot (71) | 179 000 | 257 000 | 242 000 | Payant |
| Cathédrale Saint-Etienne - Sens (89) | 159 822 | 198 953 | ND | Gratuit |
| Saut du Doubs - Villers-le-Lac (25) | 145 414 | 190 796 | 173 612 | Gratuit |
| Parc du moulin à Tan - Sens (89) | 143 414 | 246 440 | 116 091 | Gratuit |
| Chantier médiéval de Guédelon - Treigny (89) | 142 780 | 266 573 | 285 004 | Payant |
| Musée des Beaux Arts (hors expo.) - Dijon (21) | 134 994 | 315 560 | 152 739 | Gratuit |
| Citadelle - Belfort (90) | 129 352 | 218 566 | 222 002 | Gratuit |
| Citadelle Vauban - Besançon (25) | 126 006 | 274 252 | 260 860 | Payant |
| Touroparc-Zoo - Romanèche-Thorins (71) | 107 929 | 211 556 | 210 871 | Payant |
| Cathédrale Saint-Jean - Besançon (25) | 107 225 | 151 510 | 130 333 | Gratuit |
| Dino-zoo - Etalans (25) | 105 137 | 121 877 | 131 814 | Payant |
| Parc de l'Auxois - Arnay-sous-Vitteaux (21) | 90 661 | 118 989 | 125 000 | Payant |
| Basilique du Sacré-Cœur - Paray-le-Monial (71) | 88 000' | 320 000' | 405 000' | Gratuit |
| Saut de Gouloux - Gouloux (58) | 80 727 | 65 159 | 56 610 | Gratuit |
| Saline Royale - Arc-et-Senans (25) | 73 308 | 122 181 | 122 243 | Payant |
| Centre des Monuments Nationaux - Abbaye et musée d'archéologie - Cluny (71) | 69 606 | 133 352 | 123 757 | Payant |
| Communauté œcuménique - Taizé (71) | 69 601 | 92 343 | 88 785 | Payant |
| Abbaye - Flavigny-sur-Ozerain (21) | 66 773 | 98 509 | 96 659 | Gratuit |

| SITE | VISITEURS 2020 | VISITEURS 2019 | VISITEURS 2018 | GRATUIT- PAYANT |
|---------------------------------------------|-------------------|-------------------|-------------------|--------------------|
| Site prieural - La Charité-sur-Loire (58) | 55 000* | 82 100* | 83 000* | Gratuit |
| Cathédrale Saint-Lazare - Autun (71) | 53 980 | 85 400* | 73 200* | Gratuit |
| Sentiers découverte du CD de la Nièvre (58) | 53 269 | 46 846 | 42 303 | Gratuit |
| Hameau Duboeuf - Romanèche-Thorins (71) | 50 607 | 95 000 | 95 000 | Payant |
| Jardin des sciences - Dijon (21) | 47 320 | 131 925 | 119 543 | Gratuit |
| Musée François Rude - Dijon (21) | 46 701 | 96 188 | 87 799 | Payant |
| Musée des Beaux Arts - Besançon (25) | 46 273 | 105 459 | fermé | Payant |
| La Grande Saline - Salins-Les-Bains (39) | 44 846 | 70 430 | 62 057 | Payant |
| Grotte - Baume-Les-Messieurs (39) | 42 154 | 58 000 | 57 000 | Payant |
| Grotte des Moidons - Molain (39) | 41 128 | 48 039 | 46 664 | Payant |
| Abbaye - Fontenay (21) | 40 941 | 81 283 | 83 863 | Payant |
| Muséoparc Alésia - Vénarey-les-Laumes (21) | 40 504 | 80 185 | 69 922 | Payant |
| TOTAL | 4 023 305 | 6 449 559 | 5 936 782 | |

Évolution moyenne 2019 /2020 : -37,6%

Évolution moyenne 2018 /2019 (base : 33 sites en commun) : +3,5%

■ musées
 ■ sites industriels et techniques
 ■ sites religieux
 * Estimations.
■ grottes, parcs à thème
 ■ sites historiques (châteaux, citadelles, etc...)
 ■ sentiers, sites naturels
 ND : Non disponible

Bien inscrit sur la Liste du Patrimoine mondial de l'UNESCO



PRINCIPAUX ÉVÈNEMENTS

| ÉVÈNEMENT | 2020 | 2019 | 2018 | TYPE |
|------------------------------------------------------|---------|---------|--------|----------------|
| Carnaval - Chalon-sur-Saône (71) | 110 000 | 110 000 | 60 000 | Man. populaire |
| Saint Vincent Tournante - Bourgogne | 100 000 | 25 000 | 80 000 | Man. populaire |
| Festival Internati. des Cinémas d'Asie - Vesoul (70) | 32 100 | 32 700 | 32 500 | Festival |
| Percée du Vin Jaune - Ruffey-sur-Seille (39) | 21 000 | 28 500 | 24 890 | Man. populaire |
| Le livre dans la Boucle - Besançon (25) | 15 000 | 32 500 | 31 000 | Festival |
| Festival international de Musique - Besançon (25) | 10 213 | 24 924 | 18 281 | Festival |
| Journée des plantes rares - Saint-Ambreuil (71) | 9 000 | 14 500 | ND | Man. populaire |
| Trail des forts - Besançon (25) | 5 000 | 5 597 | 5 182 | Epr. sportive |
| Les Ptits Zaccros d'automne - Nevers (58) | 5 000 | - | - | Man. populaire |
| Marché au cadran - St-Christophe-en-Brionnais (71) | 3 989 | 6 885 | 7 405 | Man. populaire |

Seuls apparaissent dans ces tableaux les lieux de visite et événements nous ayant communiqué leurs données pour l'année 2020.

LES OFFICES DE TOURISME & LES FILIÈRES



LES OFFICES DE TOURISME

87

offices de tourisme
dont 12 offices
de catégorie 1



463 400 demandes aux comptoirs en 2020
dont 11,1% de demandes étrangères

BELGIQUE
14 100

PAYS-BAS
12 100

ALLEMAGNE
9 700

AUTRES PAYS :

| | |
|--------------------|--------------|
| SUISSE | 6 700 |
| ROYAUME-UNI | 2 900 |
| ITALIE | 1 000 |
| ESPAGNE | 700 |
| AUTRES | 4 000 |

**LES CLIENTÈLES ÉTRANGÈRES -
NOMBRE DE DEMANDES AUX COMPTOIRS**

Source : MASCOOT - Offices de tourisme

LES FILIÈRES



TOURISME FLUVIAL

50 ports de plaisance

En moyenne **652 passages par écluse en 2020** (moyenne sur 37 écluses communes 2019-2020), contre 1 450 en 2019



SKI ALPIN

134 remontées mécaniques
6 309 600 euros de CA
408 200 journées skieurs

2% de part de marché nationale

THERMALISME

6 576 cures thermales
en 2020

118 400 journées curistes



TOURISME À VÉLO

En moyenne : **53 656 passages par écocompteur** (aux 48 compteurs de la région), soit
2 575 500 passages au total
+1,1% entre 2019 et 2020
(46 écocompteurs communs 2019 et 2020)



SKI DE FOND

1 501 500 euros de redevance
270 700 journées skieurs

16% de part de marché nationale



LES RETOMBÉES ECONOMIQUES



Les données présentées sont les dernières données disponibles qui représentent le niveau "normal" d'activité d'avant crise.

EMPLOI TOURISTIQUE

41 200
emplois liés au
tourisme



RÉPARTITION PAR SECTEUR D'ACTIVITÉ

Hébergement : 33,7%
Restauration et cafés : 19,9%
Commerce de détail : 10,1%
Patrimoine et culture : 9,4%
Sports et loisirs : 9,1%
Grandes surfaces : 5,7%
Offices de tourisme : 2,7%
Artisanat : 2,4%
Soins : 1,7%
Autres : 5,4%



3% de l'emploi
touristique
national



4% du total
des emplois
régionaux



INVESTISSEMENT



384 millions €*

Hébergements marchands : 122 millions
Résidences secondaires : 136 millions
Restauration : 97 millions
Equipements : 29 millions

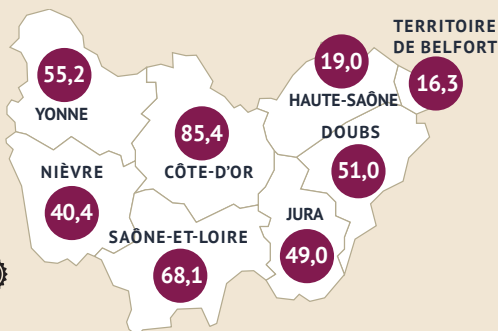
2,7% de l'investissement national
touristique



*en moyenne par an sur la période 2016-2018

MONTANT DES INVESTISSEMENTS PAR DÉPARTEMENT

en millions d'euros*



DÉPENSES TOURISTIQUES

6,3%
du PIB régional



**CONSUMMATION
TOURISTIQUE**
4,6 milliards €

RÉPARTITION PAR POSTE

Carburants et péages : 22%
Hébergements marchands : 15%
Résidences secondaires : 14%
Aliments et boissons : 12%
Restaurants et cafés : 8%
Shopping, produits locaux : 8%
Services de transport : 6%
Autres postes : 15%

LES CHIFFRES CLÉS DU TOURISME EN BOURGOGNE-FRANCHE-COMTÉ

L'ESSENTIEL



L'OFFRE

199 100
lits marchands

600 210
lits non marchands



LA FRÉQUENTATION

14,2 millions
de nuitées touristiques
intra-régionales

42,8 millions
de nuitées touristiques
extra régionales

dont

16,9 millions
de nuitées étrangères

LES RETOMBÉES ÉCONOMIQUES



4,6 milliards €
de consommation touristique

(Source : INSEE - 2014)



384 millions €
d'investissement par an

(source : Atout France - moyenne 2016-2018)



41 200
emplois touristiques

(Source : INSEE - 2014)



OBSERVATOIRE RÉGIONAL DU TOURISME

CONTACTS : Frédéric LAROCHE - Fanny TESSUTO
f.laroche@bftourisme.com / f.tessuto@bftourisme.com

pros.bourgognefranche-comte.com

Note : Sauf indication contraire, les données présentées sont les données de l'année 2020. Les évolutions indiquées sont les évolutions mesurées entre l'année N-1 (2019) et l'année N (2020).



X : rang régional (sur la base des 13 régions métropolitaines).



Sources : KANTAR TNS - INSEE - DGE - CRT Bourgogne-Franche-Comté - Conseils Départementaux - ADT 21, ADT 58, ADT 71, ADT 89, CDT 25, CDT 39, SEM Destination 70, Maison du Tourisme de Belfort et Territoire de Belfort - M.A.S.C.O.T. Bourgogne-Franche-Comté - Offices de tourisme - Atout France - Centrales départementales de réservation Gîtes de France - Prestataires - Orange Flux Vision Tourisme •

Avec le soutien financier du Conseil régional de Bourgogne-Franche-Comté • ISSN 2606-1651 • Impression : Simon Graphic (Ornans) • Edition 2021.