

# LA CONJONCTURE TOURISTIQUE - ÉTÉ 2022

EN BOURGOGNE-FRANCHE-COMTÉ

## L'avis des professionnels au 5 juillet 2022

### CONTEXTE ET MÉTHODOLOGIE

Après une année 2021 encore marquée par la crise sanitaire liée au virus Covid-19 (non ouverture des remontées mécaniques au cours de l'hiver 2020-2021, ainsi qu'un confinement national du 3 avril au 3 mai 2021), 2022 s'annonce pour l'heure comme une année « normale » au regard des contraintes sanitaires en France.

Afin de mesurer la situation de l'activité touristique régionale pour cet été, le CRT a relancé son dispositif d'écoute des professionnels. Cette vague d'enquête vise ainsi à faire un bilan de la période **d'avril à juin 2022, ainsi qu'à mesurer les prévisions de fréquentation pour les mois de juillet et août** en Bourgogne-Franche-Comté.

Les résultats présentés ci-dessous sont issus de l'enquête de conjoncture réalisée auprès des professionnels du tourisme régionaux, conduite par Bourgogne-Franche-Comté Tourisme entre le 14 et le 29 juin 2022. **1 708 prestataires touristiques ont répondu à cette enquête.**

### Une avant-saison 2022 satisfaisante, préfigurant une bonne saison estivale

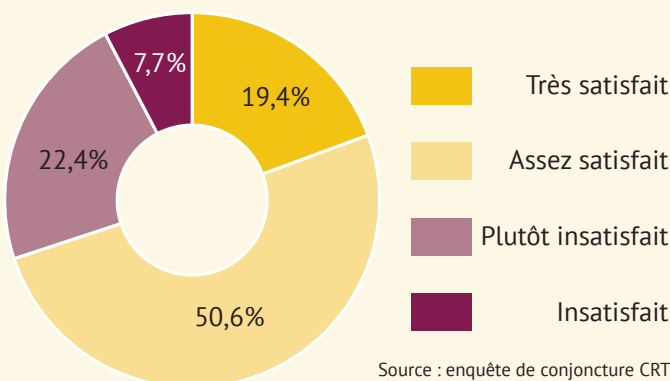
Plus de 50% des professionnels jugent la fréquentation en hausse au cours de l'avant saison (avril à juin) par rapport à 2021. La fréquentation française est stable pour la majorité d'entre eux, tandis que celle des clientèles étrangères est en progression pour 42% d'entre eux.

Selon les données provisoires issues de Flux Vision Tourisme (Orange), la fréquentation globale progresse de plus de 40% par rapport à 2021. La clientèle locale enregistre une baisse de près de 10%. A contrario, la clientèle française hors Bourguignons-Francis-Comtois augmente de plus de 28% et les nuitées étrangères

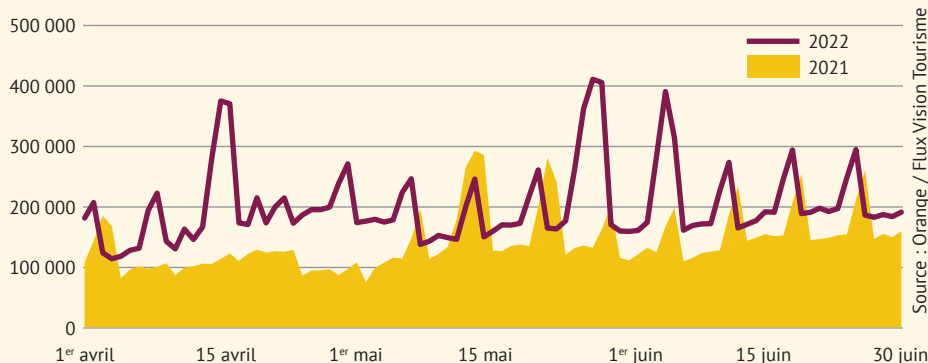
ont plus que doublé à la suite de la fin des restrictions sanitaires que nous avons pu connaître. Notre territoire enregistre en effet une forte augmentation de fréquentation de la part des Britanniques, Allemands et Belges, Cependant, le niveau de fréquentation des étrangers reste inférieur à celui de 2019, dernière année pré-covid « normale » d'un point de vue touristique, même si le niveau de 2022 s'en approche.

Dans l'ensemble, le début de saison est considéré comme satisfaisant par près 70% des professionnels, ce qui représente une augmentation de 9 points par rapport à l'an passé pour la même période. Les niveaux de dépenses et durées de séjours des touristes restent stables cette année.

### Opinion des professionnels sur leur activité du printemps 2022 (avril à juin)



### Fréquentation touristique régionale des mois d'avril à juin



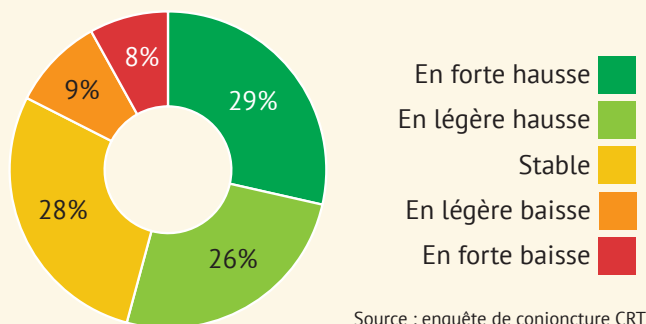
Les touristes recherchent avant tout, comme chaque année, à pratiquer la promenade et la randonnée pédestre et le vélo, à découvrir le patrimoine et visiter des sites naturels. Enfin, la découverte de la gastronomie et des produits du terroir est également très recherchée.

BOURGOGNE  
FRANCHE  
COMTÉ

TOURISME

# 1 - ÉVOLUTION DE L'ACTIVITÉ TOURISTIQUE

## La fréquentation globale jugée par les professionnels - Par rapport à 2021



## La fréquentation globale toutes nationalités (source : Orange / Flux Vision Tourisme) 18,2 millions de nuitées en Bourgogne-Franche-Comté entre le 01-04-2022 et le 30-06-2022

Par rapport à 2021	<b>+41,7%</b>
Par rapport à 2020	<b>+80,7%</b>
Par rapport à 2019	<b>-13,4%</b>

## La fréquentation française extra-régionale

Par rapport à 2021 (du 01-04 au 30-06)	<b>+28,4%</b>
Par rapport à 2020 (du 01-04 au 30-06)	<b>+100,6%</b>
Par rapport à 2019 (du 01-04 au 30-06)	<b>+16,8%</b>

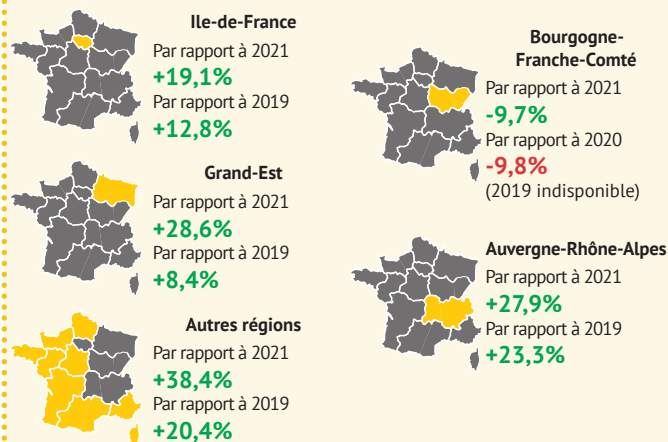
source : Orange / Flux Vision Tourisme

## La fréquentation étrangère

Par rapport à 2021 (du 01-04 au 30-06)	<b>+116,5%</b>
Par rapport à 2020 (du 01-04 au 30-06)	<b>+157,8%</b>
Par rapport à 2019 (du 01-04 au 30-06)	<b>-7,2%</b>

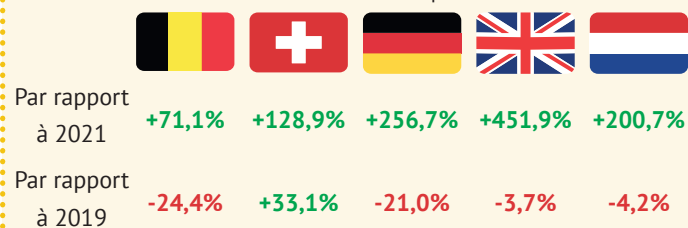
source : Orange / Flux Vision Tourisme

## Evolution de la fréquentation française par région d'origine - nuitées - du 01-04 au 30-06 de chaque année



source : Orange / Flux Vision Tourisme

## Evolution des nuitées étrangères par marché - du 01-04 au 30-06 de chaque année



source : Orange / Flux Vision Tourisme

## Office de tourisme du Châtillonnais (21)

«Proportion d'étrangers beaucoup plus importante avec des nationalités que l'on voyait moins ces dernières années (Suisse, Royaume-Uni).»

## Taux d'occupation enregistrés sur les plateformes de réservation entre particuliers (source : AirDNA)

	Avril 2022	EvoL./ 2021	Mai 2022	EvoL./ 2021
Bourgogne-Franche-Comté	51,4%	+11,5 points	48,8%	-0,2 point
Montagnes du Jura	50,5%	+13,0 points	46,7%	-1,5 point
Bourgogne	51,8%	+12,0 points	49,5%	+1,2 point
Massif des Vosges en BFC	49,4%	+8,1 points	45,4%	-1,2 point
Côte-d'Or	54,9%	+15,5 points	52,8%	+3,8 points
Doubs	51,7%	+8,1 points	50,6%	-2,5 points
Jura	50,2%	+14,2 points	45,0%	-3,9 points
Nièvre	50,2%	+10,7 points	48,8%	+0,5 point
Haute-Saône	47,3%	+5,7 points	46,2%	-0,8 point
Saône-et-Loire	49,6%	+10,1 points	46,8%	+0,5 point
Yonne	50,0%	+8,5 points	47,6%	-2,5 points
Territoire de Belfort	54,1%	+4,9 points	53,9%	-2,7 points

## Les vedettes panoramiques du Saut du Doubs – Villers-le-lac (25)

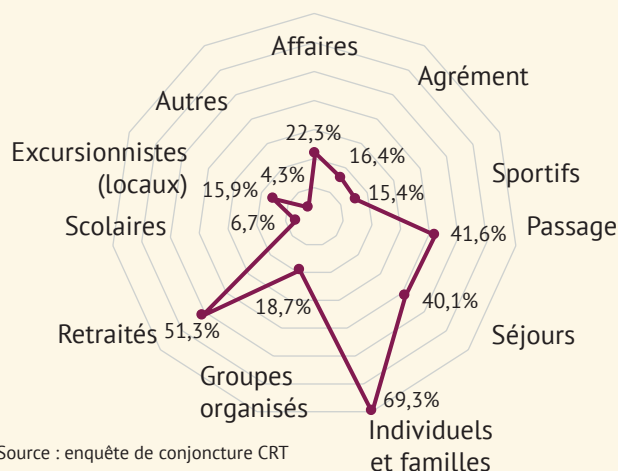
«La fréquentation aurait pu battre des records. Nous avons enfin retrouvé notre fréquentation groupe (absente depuis 2 ans) mais la sécheresse que rencontre le Saut du Doubs nous fait perdre la partie individuelle.»

BOURGOGNE  
FRANCHE  
COMTÉ

TOURISME

## 2 - LES CLIENTÈLES ET LEUR COMPORTEMENT

### Les types de clientèles



Source : enquête de conjoncture CRT

### Le comportement des touristes



Durée moyenne de séjour (par rapport à 2021) →



Dépenses des touristes (par rapport à 2021) →

Source : enquête de conjoncture CRT

### Les activités recherchées par les touristes



Source : enquête de conjoncture CRT

### Domaine Luquet - Fuissé (71)

«La clientèle étrangère est de retour mais on est loin du nombre de visiteurs étrangers reçus avant la période COVID.»

## 3 - LES PERSPECTIVES POUR LE COEUR DE L'ÉTÉ

### Taux d'occupation prévisionnels sur les plateformes de réservation entre particuliers

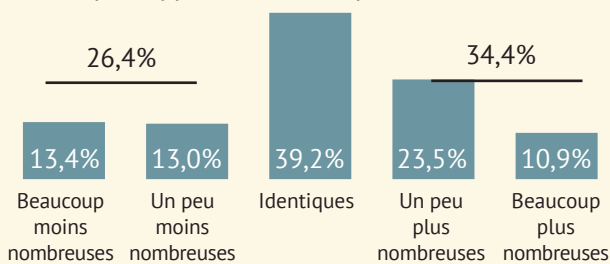
Situation au 4 juillet 2022

	Juillet 22 (6 au 31)	evol /2021	Août 22 (1er au 31)	evol /2021
Dijon	36%	+9 pts	21%	+2 pts
Besançon	31%	-6 pts	18%	-3 pts
Beaune	51%	+11 pts	34%	+5 pts
Auxerre	32%	+1 pt	19%	+1 pt
Belfort	28%	-4 pts	17%	-1 pt
Mâcon	32%	-2 pts	13%	-4 pts
Dole	47%	-2 pts	33%	-7 pts
Nevers	28%	-1 pt	17%	-6 pts
Chalon-sur-Saône	40%	-4 pts	13%	-4 pts
Les Rousses	43%	-18 pts	41%	-8 pts
Métabief	39%	-16 pts	34%	-15 pts
Doucier	88%	-5 pts	84%	+3 pts
Clairvaux-les-Lacs	75%	-2 pts	49%	-22 pts
Montsauche-les-S.	69%	-7 pts	51%	-16 pts
Luxeuil-les-Bains	42%	stable	25%	-7 pts
Cluny	42%	-1 pt	33%	-5 pts
Paray-le-Monial	66%	+7 pts	43%	+1 pt

Source : AirDNA

### Les réservations pour juillet 2022

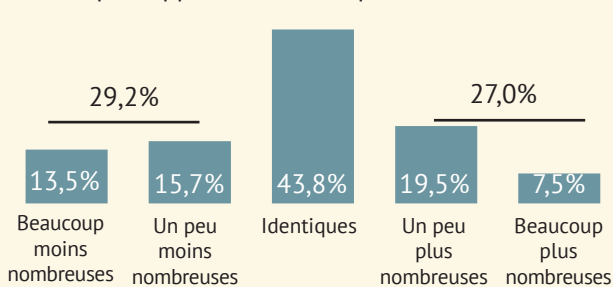
par rapport à la même période en 2021



Source : enquête de conjoncture CRT

### Les réservations pour août 2022

par rapport à la même période en 2021



Source : enquête de conjoncture CRT

### Légende

Évolution de l'activité



## Merci !

Un grand merci aux prestataires touristiques ayant répondu à cette enquête en ligne !

BOURGOGNE  
FRANCHE  
COMTÉ

TOURISME

# 4 - LES INTENTIONS DE DÉPART DES FRANÇAIS

## Après la crise sanitaire, les Français repartent en vacances cet été

Aujourd'hui, 7 Français sur 10 ont l'intention de partir entre juin et septembre 2022 (+ 10 pts vs 2021 et + 21 pts vs 2020). Même si la France reste LA destination phare, cette tendance recule par rapport aux années précédentes (-6 pts vs 2021 et -9 pts vs 2020) avec un regain des séjours à l'étranger, notamment vers l'Espagne.

69% opteront pour un hébergement marchand pour leur séjour en France, qui sera d'une durée moyenne de 11 jours, et pour 70% d'entre eux la réservation est déjà effectuée.

**NB : La Bourgogne-Franche-Comté obtient une part de marché de 3% d'intentions de séjours, dont 54% d'entre eux en Bourgogne, 41% dans les Montagnes du Jura et 5% dans les Vosges du Sud.**

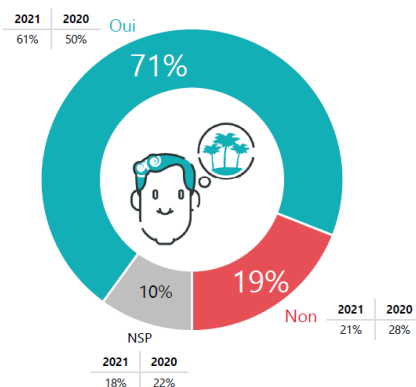
## Mais ils seront plus contraints financièrement

Pour les 19% des Français qui ne partiront pas cet été, la raison financière est la plus évoquée, juste devant le prix du carburant (le constat est le même auprès des indécis). Le prix du carburant aura un impact aussi auprès des Français qui partiront cet été, notamment avec leur voiture (77%). Ils feront plus attention à leurs dépenses et fréquenteront moins les restaurants. Et pour près d'1/4 des Français qui partiront cet été, le budget vacances sera globalement inférieur aux années précédentes (2019, 2020 et 2021).

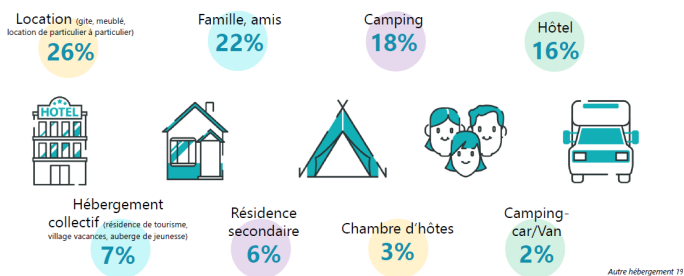
## Une crise sanitaire qui n'est pas encore complètement derrière les Français

3 Français sur 5 déclarent encore se protéger (masque, gel, distanciation...) lors de leurs sorties dont 1 sur 5 de manière systématique. Ils privilégient encore les espaces moins fréquentés et ils sont vigilant sur les conditions d'annulation.

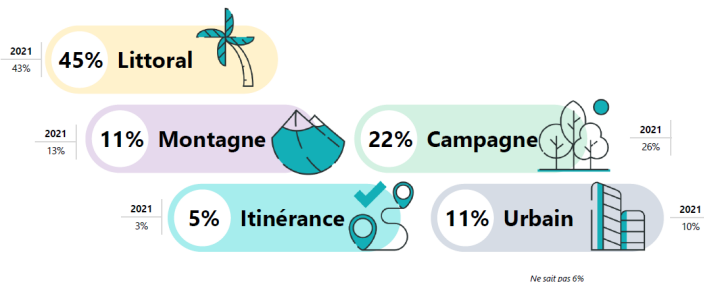
Plus de 7 Français sur 10 ont l'intention de partir en vacances et/ou week-end entre juin et septembre 2022, soit 10 points de plus qu'en 2021



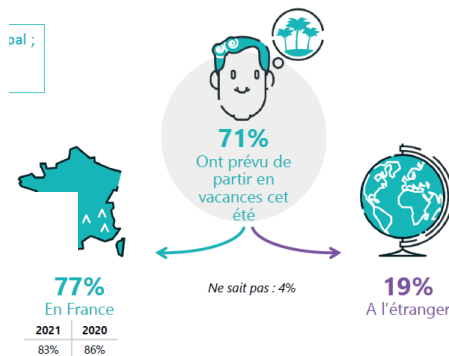
1/4 des Français qui partiront en France cet été ont opté pour un hébergement en location. L'hébergement chez les proches est le second type de logement prévu



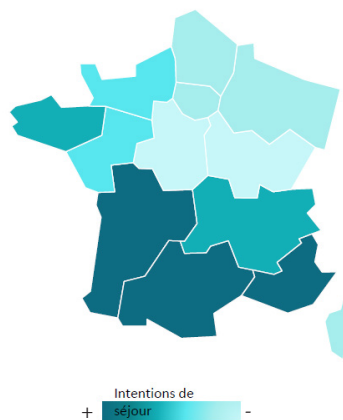
Le littoral reste de loin la destination préférée des français pour l'été



Ils continuent de plébisciter la France pour leurs vacances d'été, mais une tendance en baisse de 6 points par rapport à 2021



3% d'intentions de séjour en Bourgogne-Franche-Comté



## Sondage OpinionWay pour Atout France et ADN Tourisme

Interviews réalisées entre le 10 et le 20 juin 2022

Les objectifs de l'étude étaient de :

- Evaluer les intentions de départ des Français et les destinations plébiscitées
- Identifier les modifications de comportement des Français suite à la crise que nous venons de vivre mais aussi au regard du contexte économique actuel

L'enquête a été commanditée par Atout France ADN Tourisme et les 13 Comités Régionaux du Tourisme métropolitains