



DOSSIER DE PRESSE

OBSERVATOIRE ENTREPRISE ET DÉCOUVERTE BOURGOGNE-FRANCHE-COMTÉ

Les chiffres 2023 de la visite d'entreprise



©Verrerie La Rochère

La visite d'entreprise **en chiffres**

1 300 000 visiteurs accueillis dans **210** entreprises

Contre respectivement 120 entreprises et 1 000 000 de visiteurs en 2020. C'est une augmentation très significative en 3 ans avec un quasi doublement du nombre d'entreprises engagées. Le Tourisme de savoir-faire devient une filière forte en Bourgogne-Franche-Comté.



50% de TPE **49%** de PME **1%** d'ETI - GE

La visite d'entreprise est l'outil privilégié des petites et moyennes entreprises.

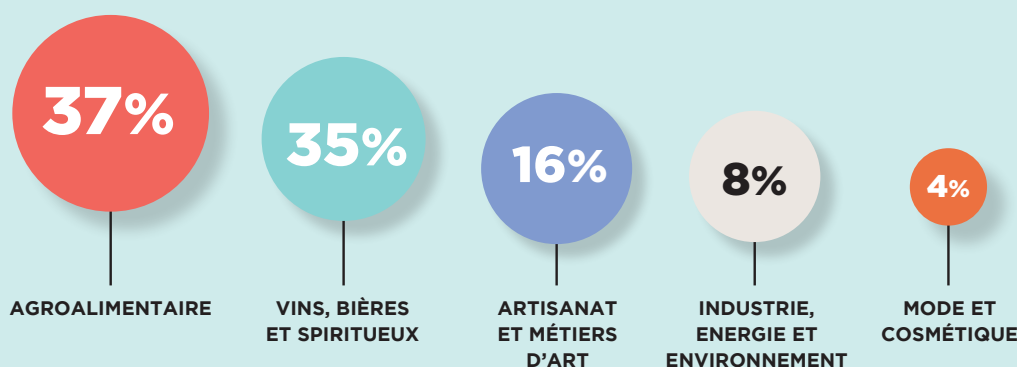
50%
des entreprises
ont plus
de 50 ans

35%
des entreprises
ont plus
de 100 ans

37%
des entreprises
possèdent un espace
muséographique

En Bourgogne-Franche-Comté, le tourisme de savoir-faire est aussi patrimonial et confirme ainsi son ancrage territorial et culturel à l'image de la Veuve Ambal (1898), Mulot & Petitjean (1796), la Verrerie la Rochère (1475) ou encore la Moutarderie Fallot (1840).

La répartition des entreprises par secteurs d'activité



Le secteur alimentaire domine largement, conforme à la moyenne nationale avec des spécialités régionales fortes : la moutarde (Fallot), le pain d'épices (Mulot & Petitjean), les salaisons dans le Doubs avec le Tuyé du Papy Gaby, les Anis de Flavigny, les fruitières de comté ...

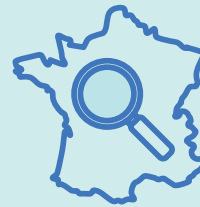
Les Vins & Spiritueux sont fortement représentés (24% au plan national) : le Cassissium (le petit noir de Bourgogne), les distilleries d'absinthes dans le Doubs (Les Fils d'Emile Pernot), les vins et le crémant de Bourgogne (Veuve Ambal). Les Métiers d'art rayonnent également avec des entreprises telles que la Verrerie la Rochère, la plus ancienne verrerie d'art traditionnelle d'Europe (1475) ou les manufactures horlogères du Doubs

Le secteur industriel se développe avec les moteurs de la visite d'entreprise à l'image de Cristel dans le Doubs.



Pour **55%**
des entreprises,
les familles
constituent
le premier
public

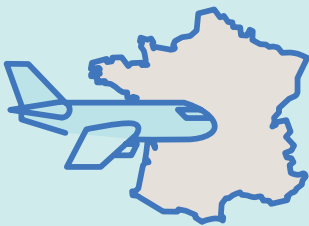
La visite d'entreprise intéresse toutes les classes d'âge, des petits aux plus âgés. C'est aussi pour les jeunes le moyen de découvrir les entreprises de leurs territoires et de comprendre les métiers.



Pour **50%**
des entreprises,
le premier public
est composé
des visiteurs
de la région

Le tourisme de savoir-faire est un tourisme de proximité. Il permet une reconnexion des habitants avec leurs entreprises.

32% des entreprises reçoivent régulièrement des visiteurs sur les ailes de saison, participant ainsi à la déconcentration des flux sur la période estivale.



66%

des entreprises sont
en capacité d'accueillir
des publics individuels
étrangers

La France est le seul pays à proposer l'ensemble de ces visites au cœur de la production. Les touristes étrangers l'ont bien compris et plébiscitent ce tourisme culturel et de sens. En Bourgogne-Franche-Comté, le travail de promotion sur le tourisme de savoir-faire est à poursuivre notamment à l'international. Entreprise et Découverte pour engager cette dynamique a créé la marque France savoir-faire d'excellence (entreprises d'excellence engagées dans une communication internationale) avec des sites remarquables tels que le Cassissium, la Verrerie la Rochère, Cristel...

Le tourisme de savoir-faire, un tourisme accessible



La visite d'entreprise constitue un nouveau centre de profit pour une part importante d'entreprises engagées.

8,50 €

le tarif moyen
de visite
(contre **5,50€**
en 2019) et **44%**
des visites gratuites
pour le public individuel

3 000

visiteurs/an
en moyenne
accueillis par
les entreprises

90%

des entreprises
disposent
d'une boutique

30%

d'augmentation
du panier moyen
post visite (par
rapport aux achats
sans visite préalable)



Top 10 des entreprises les plus visitées *

- 1 LES ANIS DE FLAVIGNY ●**
Flavigny-sur-Ozerain, Côte-d'Or
107 000 visiteurs
- 2 VERRERIE LA ROCHÈRE ●★**
Passavant-la-Rochère, Haute-Saône
70 000 visiteurs
- 3 CHÂTEAU DU CLOS VOUGEOT**
Vougeot, Côte-d'Or
60 000 visiteurs
- 4 LE CASSISSIUM ●★**
Nuits-Saint-Georges, Côte-d'Or
50 000 visiteurs
- 5 LE TUYÉ DU POPY GABY**
Gilley, Doubs
80 000 visiteurs
- 6 LA MOUTARDERIE FALLOT ●★**
Beaune, Côte-d'Or
35 000 visiteurs
- 7 CAVES D’AFFINAGE
DU FORT SAINT-ANTOINE**
Saint-Antoine, Doubs
31 3300 visiteurs
- 8 CHÂTEAU DE POMMARD**
Pommard, Côte-d'Or
20 000 visiteurs
- 9 DISTILLERIE PIERRE GUY ●**
Pontarlier, Doubs
19 000 visiteurs
- 10 DISTILLERIE
LES FILS D’EMILE PERNOT ●★**
La Cluse et Mijoux, Doubs
15 000 visiteurs

● Entreprise du Patrimoine Vivant



★ France Savoir-faire d'Excellence



FRANCE SAVOIR-FAIRE
D'EXCELLENCE ★

*Sur la base des données 2022. Merci de citer *Entreprise et Découverte* pour toute exploitation de ces données.



Les Anis de Flavigny



Distillerie Les Fils d'Emile Pernot



Edito

LE TOURISME DE SAVOIR-FAIRE EST UNE EXCEPTION ÉCONOMIQUE ET CULTURELLE FRANÇAISE qui prend aujourd'hui toute sa place au sein des entreprises et auprès des publics. Le marqueur du Tourisme de savoir-faire à la française porté par Entreprise et Découverte est **une immersion au cœur des ateliers et des usines, à la rencontre des hommes et des femmes au travail.**

LE TOURISME DE SAVOIR-FAIRE EST UN TOURISME DURABLE : des petits groupes de visiteurs, une offre non délocalisable et non reproductible, une distribution sur l'ensemble du territoire, un public de proximité, des entreprises qui démontrent in-situ leurs engagements sociaux et environnementaux. Entreprise et Découverte s'emploie avec la Région Bourgogne-Franche-Comté à faire du Tourisme de savoir-faire le fer de lance du tourisme durable : inviter plus encore les publics de la région à redécouvrir leurs entreprises !

LA BOURGOGNE-FRANCHE-COMTÉ EST UNE RÉGION IMPORTANTE ET D'AVENIR DU TOURISME DE SAVOIR-FAIRE. Elle compte :

- un réseau dynamique **Vive la Bourgogne-Franche-Comté**, groupement d'entreprises ouvertes à la visite, qui anime une communication forte autour des savoir-faire gastronomiques de la région
- 2 événements, la **Journée Patrimoine Economique de Saône-et-Loire** : pendant 2 jours en septembre, plus de 100 entreprises accueillent près de 5000 visiteurs ; et **Les rendez-vous du Comté** : en mai pendant 3 jours, 75 entreprises accueillent le public
- un **label Made in Chez Nous porté par Doubs Tourisme** qui regroupe 45 entreprises du territoire ouvertes à la visite

En 2022, la Région Bourgogne-Franche-Comté s'engage avec Entreprise et Découverte pour la réalisation d'un diagnostic de la Visite d'entreprise. 100 entreprises pépites sont identifiées (entreprises d'excellence présentant un potentiel pour la visite d'entreprise). En 2023, la région est lauréate d'un appel à Manifestation d'Intérêt sur le tourisme de savoir-faire lancé par la DGE (Bercy). Une sélection d'entreprises seront aidées par l'État et la Région pour développer une nouvelle offre de Tourisme de savoir-faire.



Verrerie La Rochère



Distillerie Paul Devoille



Les enjeux de la Visite d'Entreprise Bourgogne-Franche-Comté

LES ENJEUX RENFORCÉS EN 2023 :

POUR 82% DES ENTREPRISES, L'ENJEU COMMERCIAL EST UNE PRIORITÉ. Les petites et moyennes entreprises veulent maîtriser l'ensemble de la chaîne de valeur et optimiser leurs marges à l'image de la Moutarderie Fallot, la manufacture Perrin ou les Anis de Flavigny. Ces derniers notent une augmentation du panier moyen de 50% après la visite de l'entreprise.

POUR 63% DES ENTREPRISES, LA COMMUNICATION EST UN ENJEU MAJEUR. Créer ou transformer son image, rassurer et fidéliser les consommateurs, faire des visiteurs des ambassadeurs du savoir-faire français. La visite d'entreprise est la démonstration du fabriqué en France et le moyen de démontrer ses engagements sociaux et environnementaux à l'image des entreprises Cristel ou DIAGER.

L'ATTRACTIVITÉ DES MÉTIERS EST MENTIONNÉE PAR 22% DES ENTREPRISES ENGAGÉES. Ce chiffre est en constante augmentation. La visite d'entreprise permet de faire découvrir in situ les métiers, d'engager un dialogue direct entre les salariés et les jeunes. La visite d'entreprise devient l'outil privilégié de l'attractivité des métiers et du recrutement. C'est le constat dressé par la Verrerie La Rochère ou encore les Fromageries Marcel Petite.



Verrerie La Rochère



La Moutarderie Fallot



Entreprise et Découverte, la référence sur le Tourisme de savoir-faire

Entreprise et Découverte est l'association nationale de la visite d'entreprise. Elle œuvre pour le développement de cette nouvelle offre culturelle française au service des publics.

ENTREPRISE ET DÉCOUVERTE EST LA RÉFÉRENCE NATIONALE DE LA VISITE D'ENTREPRISE (Tourisme de savoir-faire). C'est une association d'intérêt général. Entreprise et Découverte agit en étroite collaboration avec les Ministères (Économie et Culture), 10 Régions, 10 fédérations professionnelles (ADN Tourisme, MEDEF, ANIA...) et compte un réseau de 500 entreprises partenaires (EDF, Fragonard, Valrhona, CNR, ANDRA...) et adhérentes.

L'ASSOCIATION INTERVIENT SUR 3 VOILETS : l'animation du réseau national, l'accompagnement des entreprises (conseil, formation, réalisation) et la communication (site internet, Guide du Routard de la visite d'entreprise...). Entreprise et Découverte édite tous les 2 ans un observatoire national et des régions qui constitue la référence de la filière.

"La Visite d'entreprise est un loisir culturel au service des entreprises, des territoires et des citoyens. En France c'est l'outil privilégié des petites et moyennes entreprises pour vendre et communiquer ; les grandes entreprises s'y engagent de plus en plus au titre de la RSE et du Fabriqué en France. Aujourd'hui toutes les entreprises s'y intéressent au titre de l'attractivité des métiers et du recrutement."

Cécile Pierre, Déléguée Générale Entreprise et Découverte



ed entreprise
et découverte
à la rencontre de nos savoir-faire

CONTACT Entreprise et Découverte

Alexis BOSSON, Délégué régional Entreprise et Découverte
Réfèrent Bourgogne-Franche-Comté
alexis.bosson@entrepriseetdecouverte.fr
06 47 94 46 96

Plus d'informations sur www.entrepriseetdecouverte.fr/espace-pro

