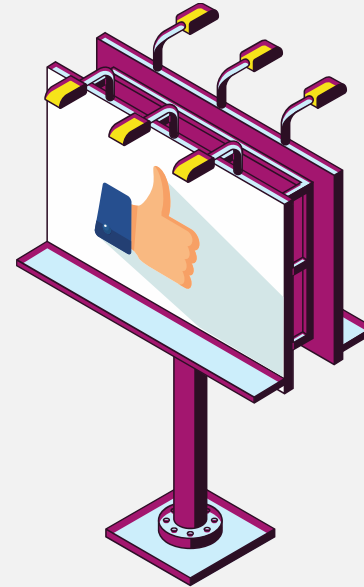


BFC ToURISME 360°

COMITE REGIONAL DU TOURISME BOURGOGNE-FRANCHE-COMTE



LA METHODE DE SUIVI

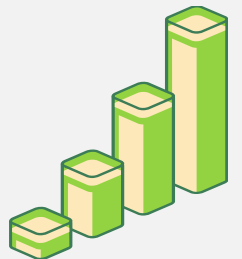


BFC ToURISME 360°

COMITE REGIONAL DU TOURISME BOURGOGNE-FRANCHE-COMTE

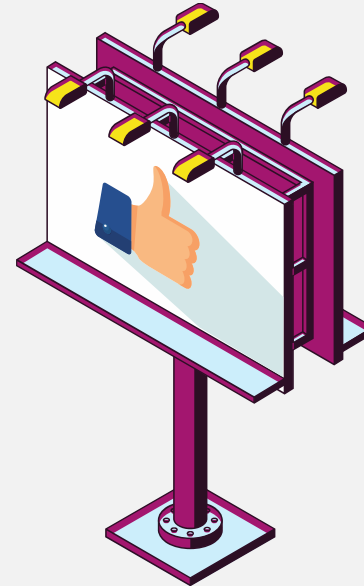


- Une enquête online sur le site internet professionnel du CRT.
- Diffusée par une e-letter spéciale à destination de 25 000 prestataires touristiques de la région le 3 avril 2020.
- Largement relayée par les ADT/CDT



BFC ToURISME 360°

COMITE REGIONAL DU TOURISME BOURGOGNE-FRANCHE-COMTE



LES RÉSULTATS

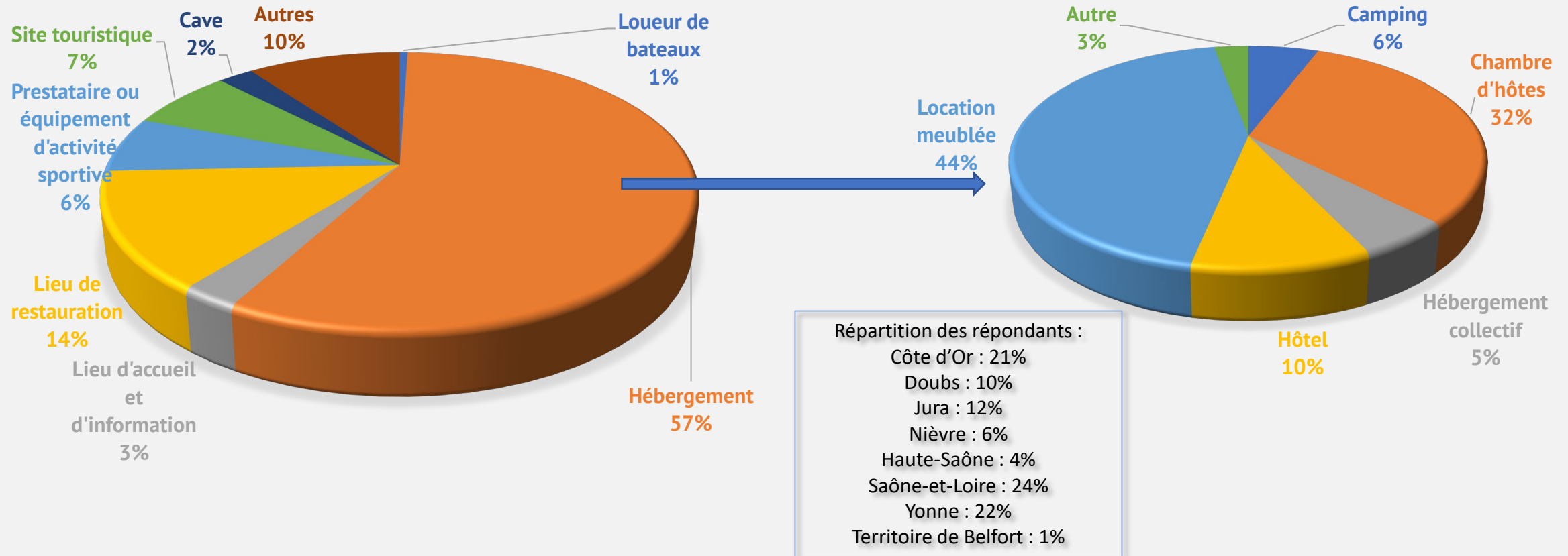


BFC TOURISME 360°

COMITE REGIONAL DU TOURISME BOURGOGNE-FRANCHE-COMTE



- 1 228 répondants au 4 mai 2020 dont 55% d'hébergements



BFC TOURISME 360°

COMITE REGIONAL DU TOURISME BOURGOGNE-FRANCHE-COMTE



Seulement 14% d'établissements ouverts à ce jour

19% d'établissements fermés par décision personnelle

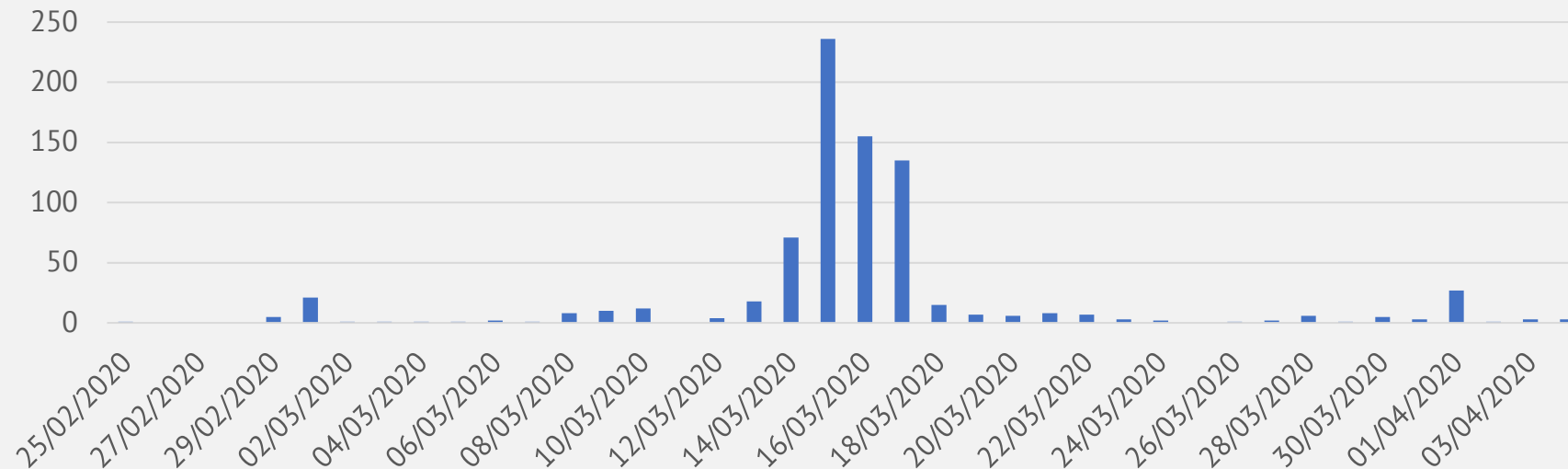
67% d'établissements fermés par décision gouvernementale

74% des établissements fermés ont fermé entre le 14 et le 17 mars

Quelques établissements ont réouvert ces derniers jours

Dans tous les départements de Bourgogne-Franche-Comté, le pic de fermeture des établissements est compris entre le 14 et le 17 mars.

Date de fermeture des établissements (période du 25 février au 4 avril)



BFC ToURISME 360°

COMITE REGIONAL DU TOURISME BOURGOGNE-FRANCHE-COMTE



Une estimation de perte cumulée de chiffre d'affaires de 673 000 euros en février 2020 par rapport à février 2019, soit en moyenne une perte de clientèle de 13% (pour les établissements répondants)

Une estimation de plus de 10,7 millions d'euros de chiffre d'affaires en mars 2020 par rapport à mars 2019, soit en moyenne une perte de clientèle de 66% (pour les établissements répondants).

Une perte qui avoisinera 85 à 90% en avril et en mai selon les professionnels répondants.

La perte de chiffre d'affaires est indiquée pour les établissements répondants et constitue la perte directe, sans redressement des données.

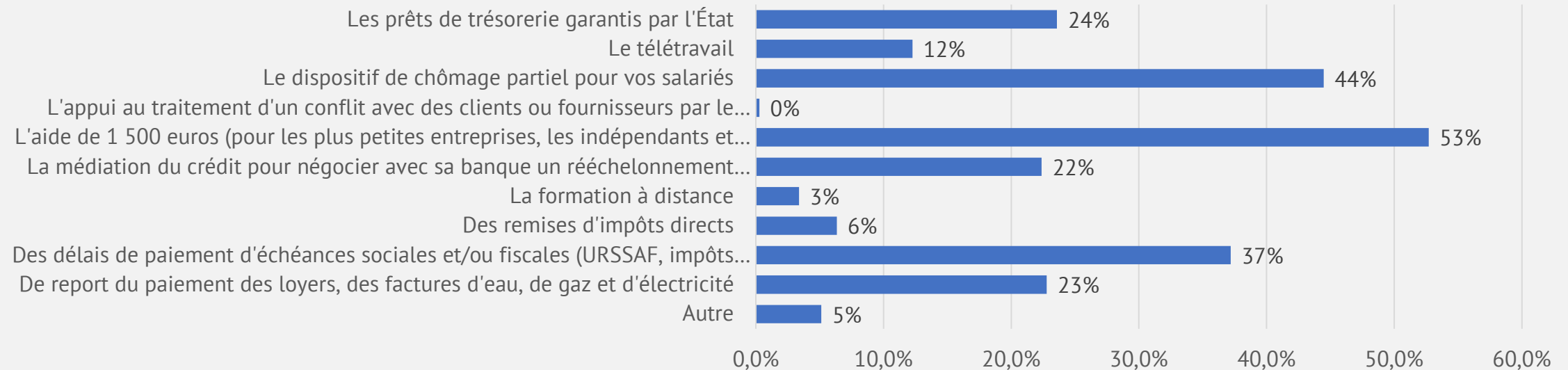


BFC TOURISME 360°

COMITE REGIONAL DU TOURISME BOURGOGNE-FRANCHE-COMTE



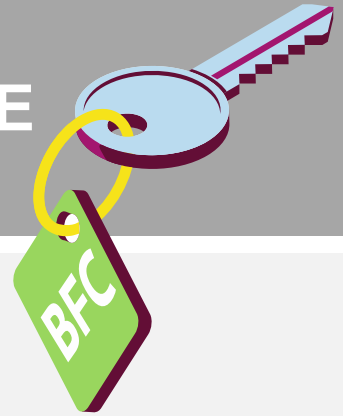
A ce jour, plus de 60% des répondants ont déjà eu recours à des dispositifs d'aménagement ou d'aides.



L'aide de 1 500 euros ainsi que le dispositif de chômage partiel sont les deux dispositifs le plus sollicités pour l'ensemble des départements.

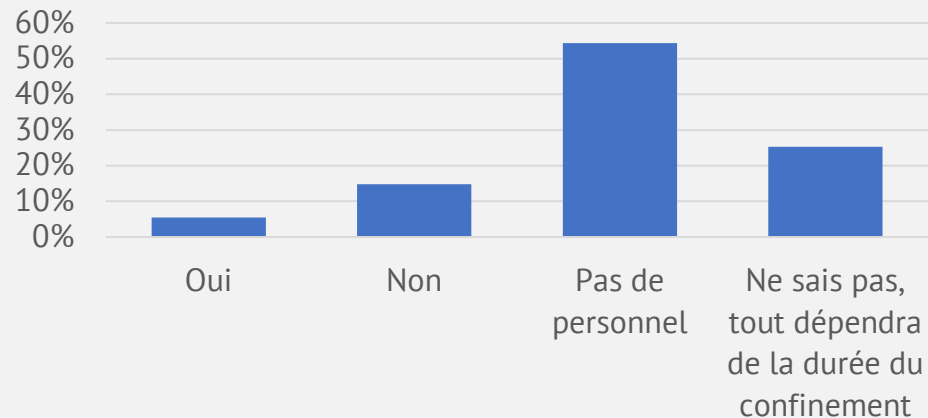
BFC TOURISME 360°

COMITE REGIONAL DU TOURISME BOURGOGNE-FRANCHE-COMTE

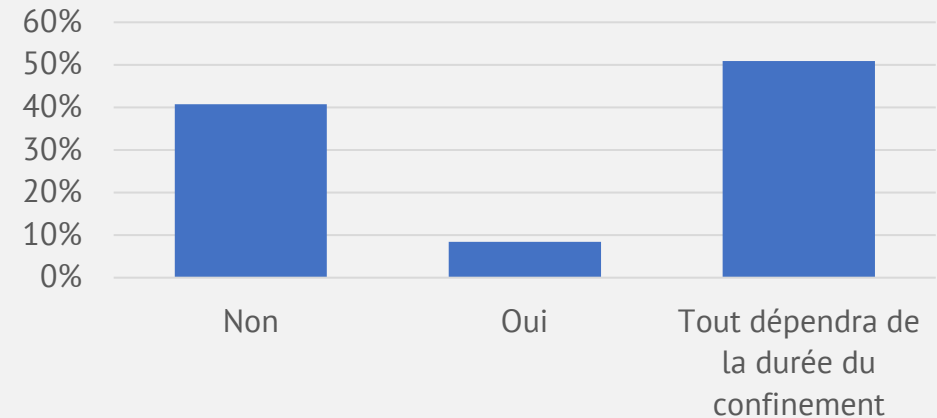


Malgré la situation, pour l'heure, peu de licenciements sont envisagés par les prestataires.

Pensez-vous que cette crise vous amènera à
procéder à des licenciements ?



Pensez-vous que cette crise pourra vous
amener à déposer le bilan ?

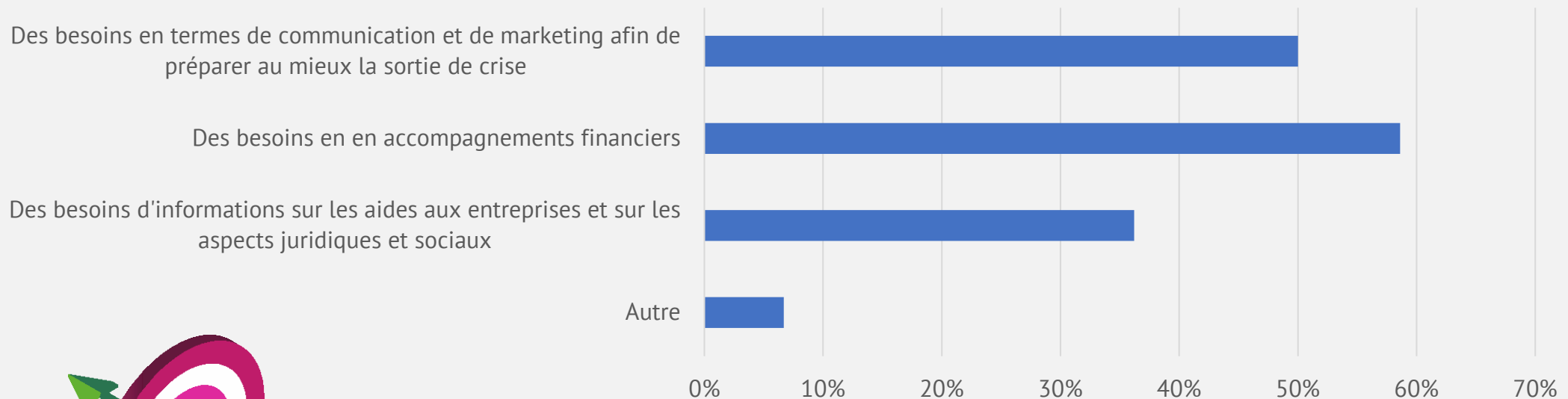


BFC TOURISME 360°

COMITE REGIONAL DU TOURISME BOURGOGNE-FRANCHE-COMTE



Les professionnels expriment avant tout des besoins en accompagnement financier, mais également en terme de communication et de marketing



Le besoin en accompagnement marketing est plus élevé dans le Doubs (64% vs 50% pour BFC). A l'inverse, il est moins élevé dans la Nièvre (42%).

BFC ToURISME 360°

COMITE REGIONAL DU TOURISME BOURGOGNE-FRANCHE-COMTE

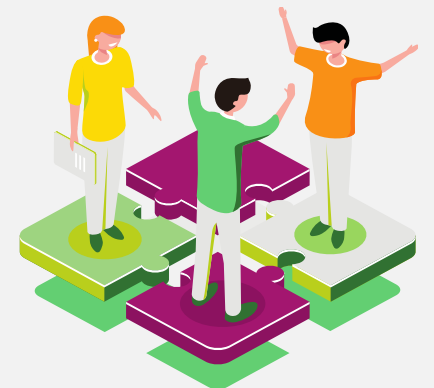


Un professionnel sur cinq (21%) a d'ores et déjà mis en place des initiatives d'actions solidaires ou de diversification

Les actions de diversification sont en particulier orientées vers les clients : décalage des dates de séjours pour ne pas perdre les clients, réductions tarifaires futures, ventes à emporter, utilisation plus prononcée des réseaux sociaux développement de la vente en ligne, etc...

Les actions solidaires sont surtout de l'accueil de personnel soignant, de la couture de blouses et masques, regroupements de courses vers les producteurs locaux et petits commerçants, livraisons de repas, dons de stocks périssables, etc...

Moins d'actions solidaires dans la Nièvre et dans l'Yonne (respectivement 13% et 17%, vs 21% en BFC)



BFC TOURISME 360°

COMITE REGIONAL DU TOURISME BOURGOGNE-FRANCHE-COMTE



60% des prestataires avaient des projets de développement (dans les mois qui viennent) avant le déclenchement de la crise.

A ce jour, 53% ne savent pas s'ils vont les concrétiser, alors de 21% ont prévu de les mener à bien.

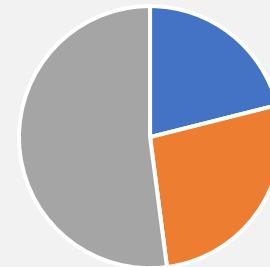
Aviez-vous des projets de développement avant le déclenchement de cette crise ?



■ Oui ■ Non

Une proportion de projets de développement plus élevé dans la Nièvre (66% vs 60% pour BFC)

Pensez-vous poursuivre ces projets ?



■ Oui
■ Non
■ J'attends que la situation se stabilise avant de m'engager

Que les prestataires comptent maintenir malgré la crise (32% vs 21% pour BFC)

